

SKANSKA REALITY + CHYBIK + KRISTOF
= CUKROVAR.

OBSAH

MODŘANY + BROWNFIELD + VLTAVA =
MÍSTO. 4

1. PLÁNOVACÍ SETKÁNÍ + ARCHITEKTONICKÁ SOUTĚŽ + 2. PLÁNOVACÍ SETKÁNÍ +
ARCHITEKTONICKÁ STUDIE + 3. PLÁNOVACÍ SETKÁNÍ =
PROCES NÁVRHU. 8

HISTORIE + NOVÉ SUBCENTRUM + NOVÁ MĚSTSKÁ ČTVRŤ + KVALITNÍ BYDLENÍ =
KONCEPT. 16

FRAGMENTY CUKROVARU + STÁVAJÍCÍ KOMÍN + VEDUTA =
HISTORIE. 18

VEŘEJNÉ PROSTORY + BLOKOVÁ STRUKTURA =
NOVÁ MĚSTSKÁ ČTVRŤ. 20

VSTUP DO ÚZEMÍ + NÁMĚSTÍ + PARK + PŘÍSTUP K ŘECE =
NOVÉ SUBCENTRUM. 22

PESTROST BYTŮ + VNITROBLOKY + KOMUNITNÍ TERASY + VÝHLEDY + VYBAVENOST =
KVALITNÍ BYDLENÍ. 24

KOMERČNÍ PARTER + ZELEŇ + RECYKLOVANÉ MATERIÁLY + MODROZELENÁ INFRASTRUKTURA =
NÁMĚSTÍ. 38

HIERARCHIE CEST + MODROZELENÁ INFRASTRUKTURA + PRVKY V ZELENÍ =
PARK. 52

MULTIFUNKČNÍ HALA + VSTUP DO ÚZEMÍ + KOMUNITNÍ TERASY + PRVKY VE VNITROBLOKU =
KOMUNITA 60

CYKLOSTEZKA + PROMENÁDA + PŘÍSTUP K ŘECE + MODŘANSKÉ LAGUNY =
NÁBŘEŽÍ. 66

SÍLA V CELKU + ODLIŠNOST V DETAILU =
ARCHITEKTURA DOMŮ V ÚZEMÍ. 72

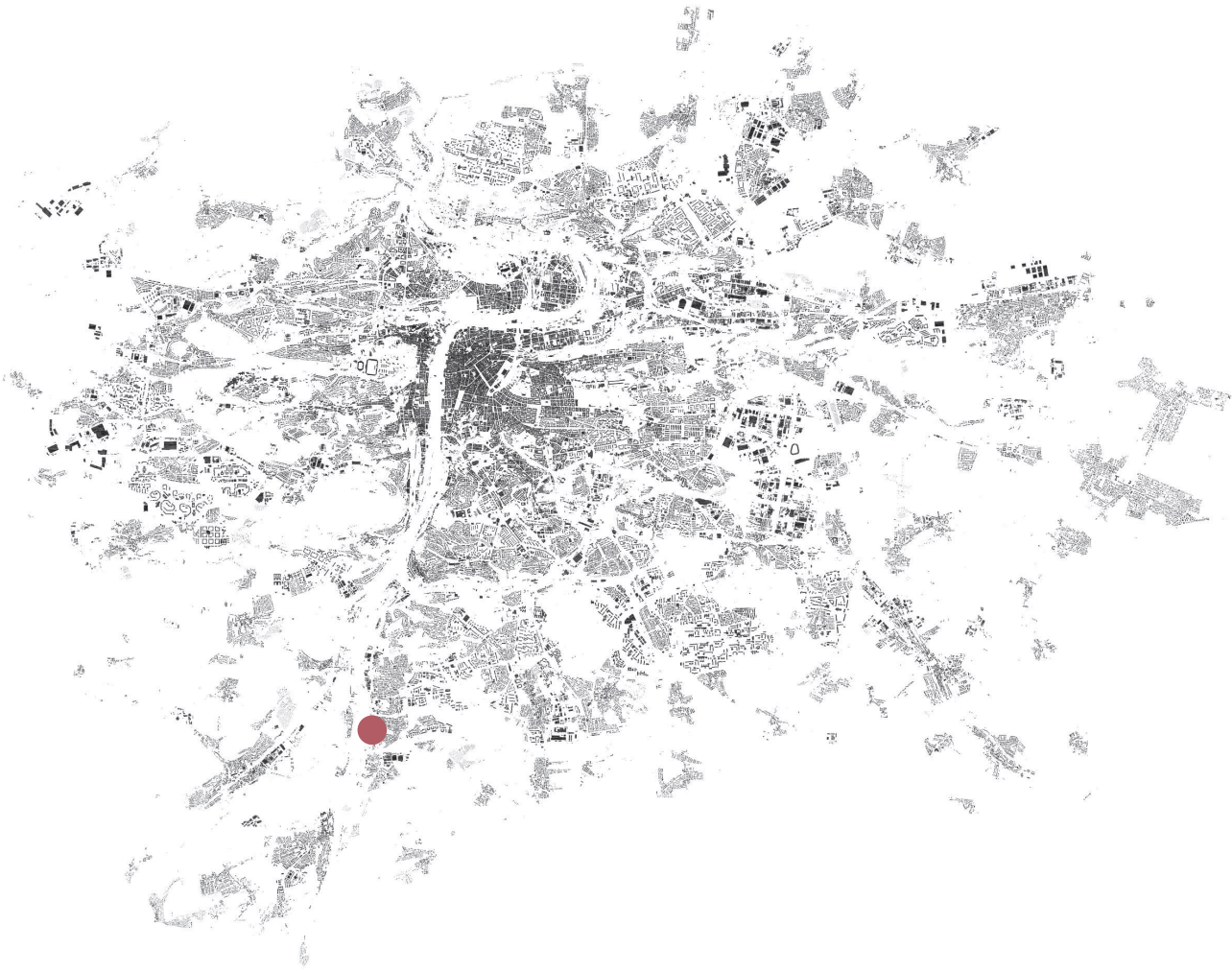
REBETONG + GRID + TVAROSLOVÍ CUKROVARU =
ARCHITEKTURA DOMŮ NA NÁMĚSTÍ. 94

HOSPODAŘENÍ S DEŠŤOVOU A SPLAŠKOVOU VODOU + ELEKTRICKÁ ENERGIE +
MINIMALIZACE UHLÍKOVÉ STOPY = ZELENÁ ŘEŠENÍ. 106

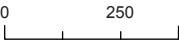
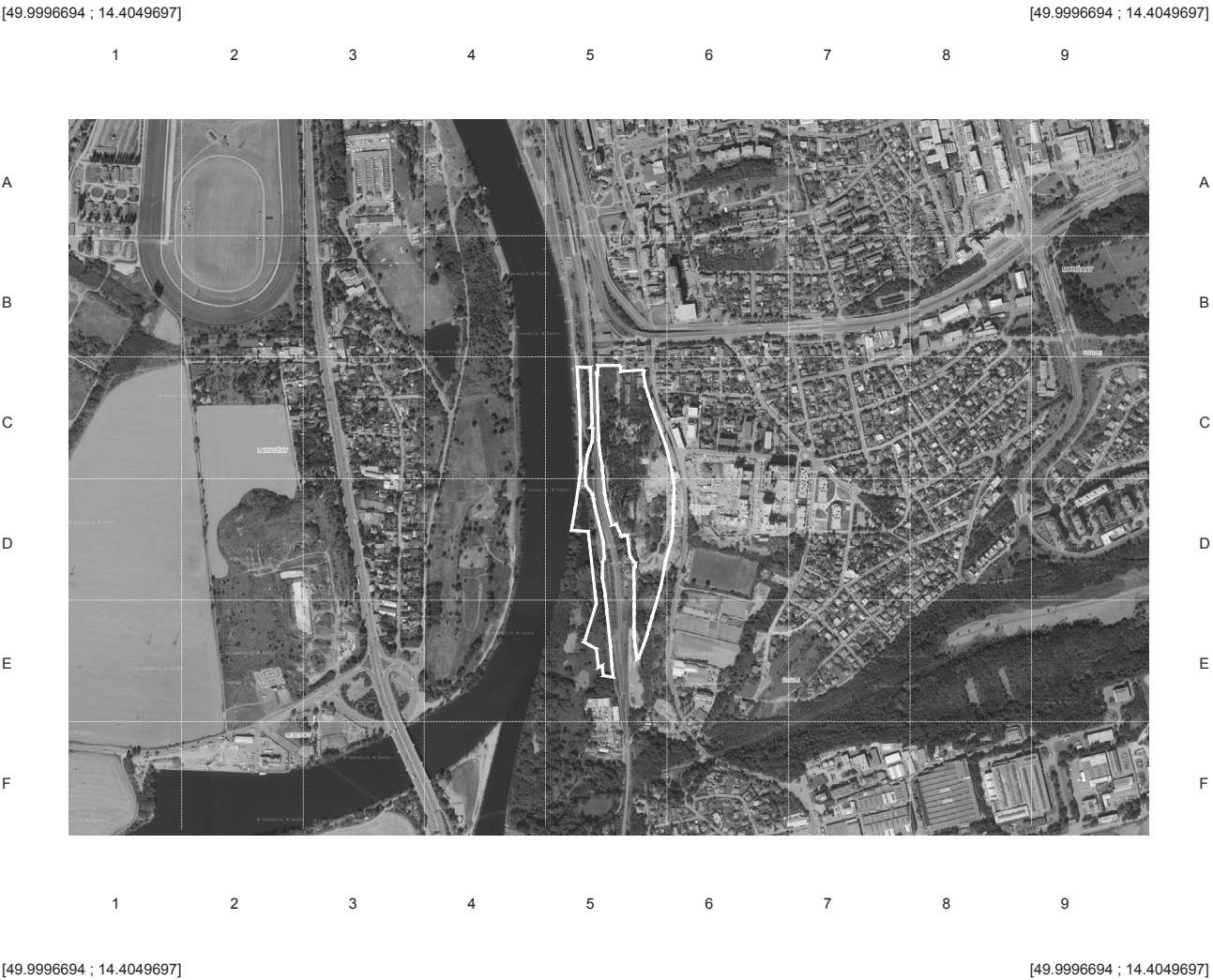
PARTICIPACE + DOČASNÉ VYUŽITÍ + KOMUNITNÍ PRVKY =
CUKRKANDL. 112

MODŘANY + BROWNFIELD + VLTAVA = MÍSTO.

Řešená lokalita se nachází v těsné blízkosti říčního břehu Vltavy, v současnosti aktivně využívanému obyvateli Prahy. Místo se stává přirozenou spojnici mezi Vltavou a obyvateli Modřan, z měřítka města je tedy klíčová jeho dobrá prostupnost.



MODŘANY + BROWNFIELD + VLTAVA = MÍSTO.





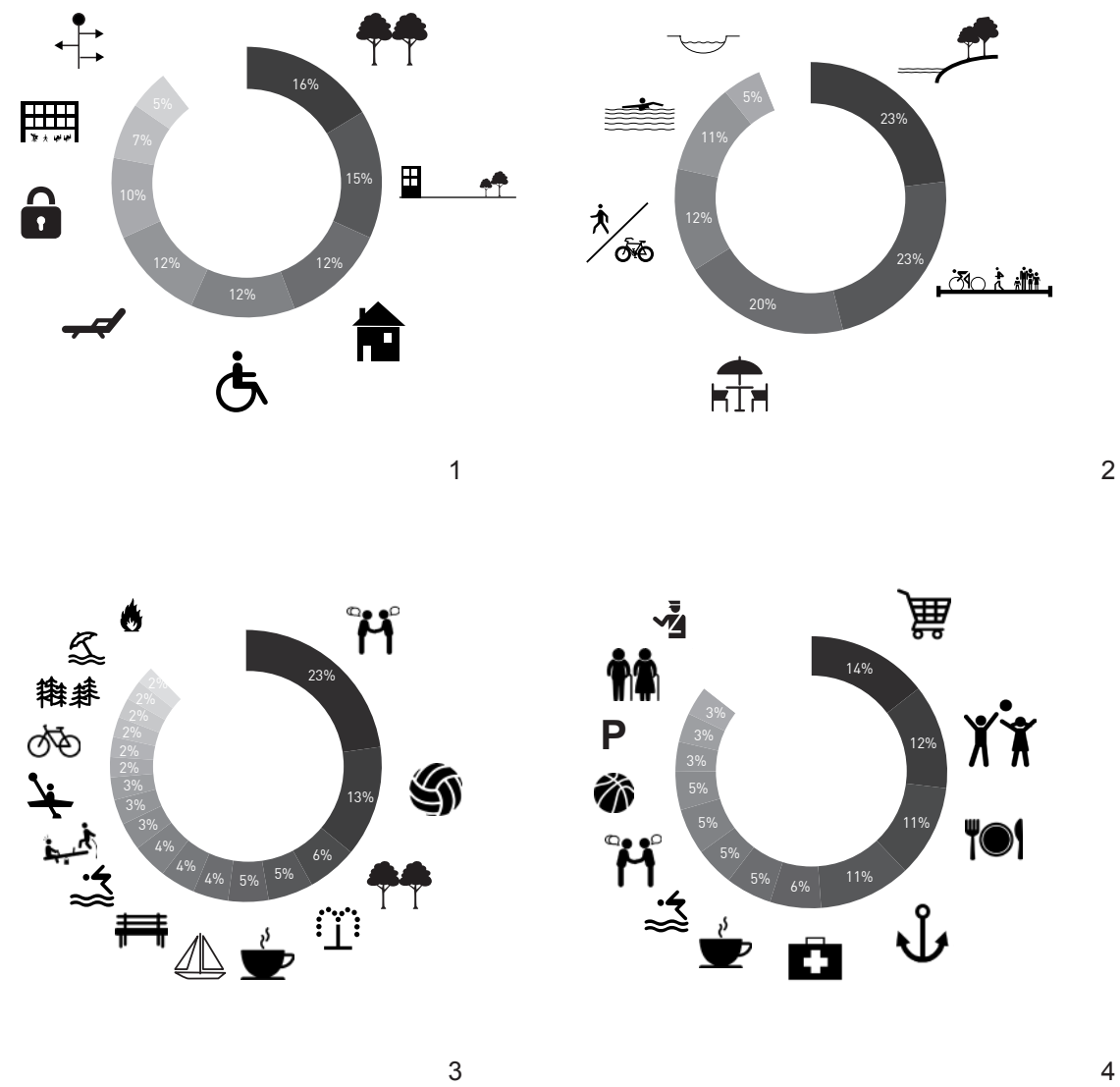
1. PLÁNOVACÍ SETKÁNÍ + ARCHITEKTONICKÁ SOUTĚŽ + 2. PLÁNOVACÍ SETKÁNÍ + ARCHITEKTONICKÁ STUDIE + 3. PLÁNOVACÍ SETKÁNÍ = PROCES NÁVRHU.

Vzhledem k velikosti lokality a její přímé návaznosti na území Modřan lze předvídat, že její urbanizace bude mít značný vliv na život stávajících obyvatel. Z iniciativy developera proto vzniká pracovní skupina složená ze zástupců městské části, developera, aktivních občanů a IPR. Po prvním plánovacím setkání jsou, formou architektonické soutěže, vypracovány čtyři návrhy reagující mj. i na podněty a priority místních.

Výsledný návrh si klade za cíl vytvořit z dnešního brownfieldu Modřanského cukrovaru novou funkčně pestrou městskou čtvrť. Návrh zároveň nabízí potenciál pro vytvoření nového subcentra Modřan, živého nábřeží a široké palety aktivit kolem něj.

1. PLÁNOVACÍ SETKÁNÍ + ARCHITEKTONICKÁ SOUTĚŽ + 2. PLÁNOVACÍ SETKÁNÍ +
ARCHITEKTONICKÁ STUDIE + 3. PLÁNOVACÍ SETKÁNÍ = PROCES NÁVRHU.





ZÁVĚRY PARTICIPACE
1 Charakter veřejného prostranství po cestě k Vltavě
2 Charakter prostoru u Vltavy
3 Aktivita v území
4 Funkce v území



PROCES
1 Architektonická soutěž
2 Architektonická studie
m 1 : 5 000

1. PLÁNOVACÍ SETKÁNÍ + ARCHITEKTONICKÁ SOUTĚŽ + 2. PLÁNOVACÍ SETKÁNÍ + ARCHITEKTONICKÁ STUDIE + 3. PLÁNOVACÍ SETKÁNÍ = PROCES NÁVRHU.



1. PLÁNOVACÍ SETKÁNÍ + ARCHITEKTONICKÁ SOUTĚŽ + 2. PLÁNOVACÍ SETKÁNÍ + ARCHITEKTONICKÁ STUDIE + 3. PLÁNOVACÍ SETKÁNÍ = PROCES NÁVRHU.



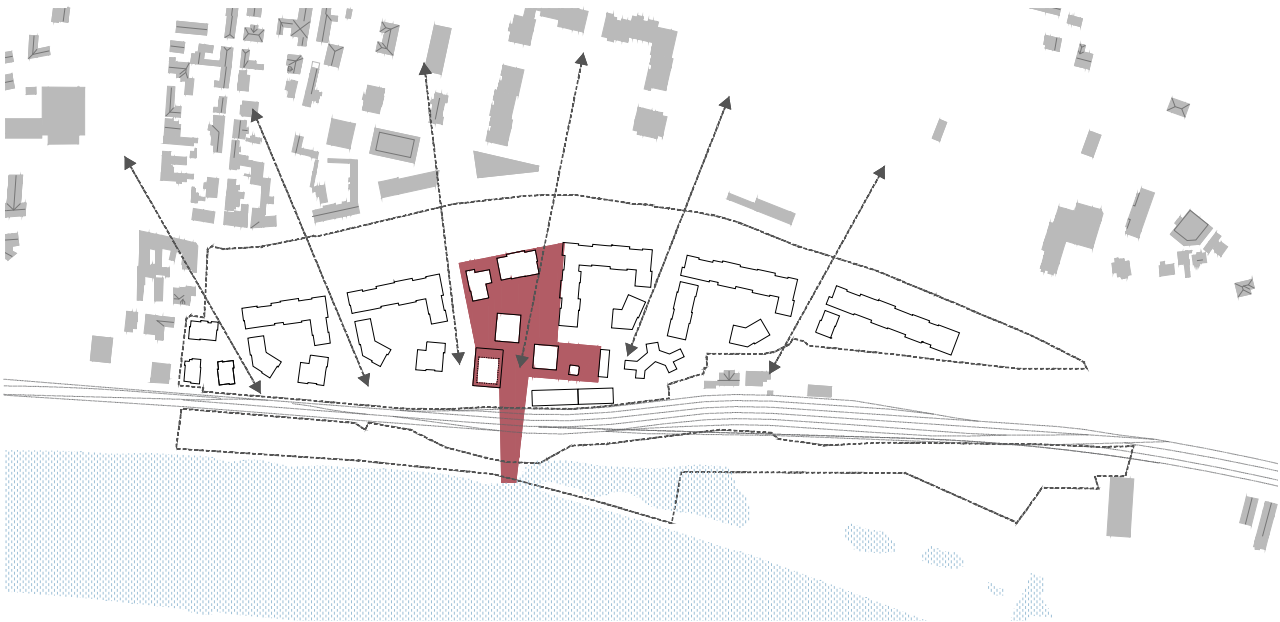
PROCES
Participační setkání



HISTORIE + NOVÉ SUBCENTRUM + NOVÁ
MĚSTSKÁ ČTVRŤ + KVALITNÍ BYDLENÍ =
KONCEPT.

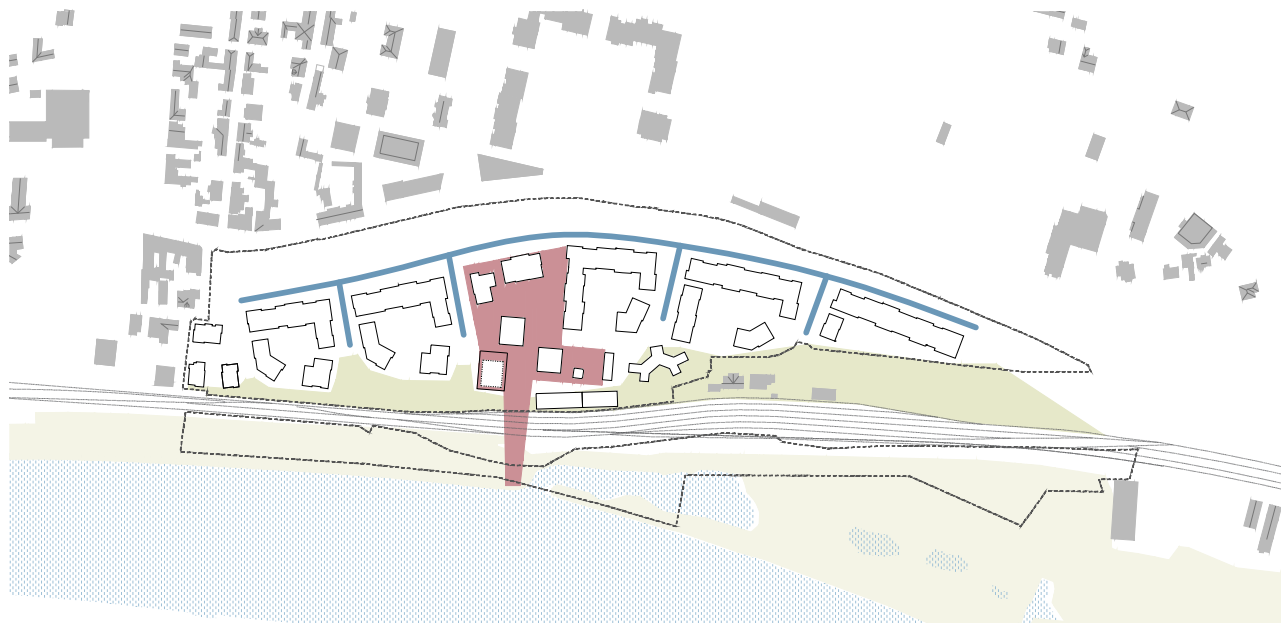


Fragmenty bývalého cukrovaru definované třemi základními objemy.



Návrh přináší okolní spádové oblasti Modřan nové subcentrum.

HISTORIE + NOVÉ SUBCENTRUM + NOVÁ MĚSTSKÁ ČTVRŤ + KVALITNÍ BYDLENÍ = KONCEPT.

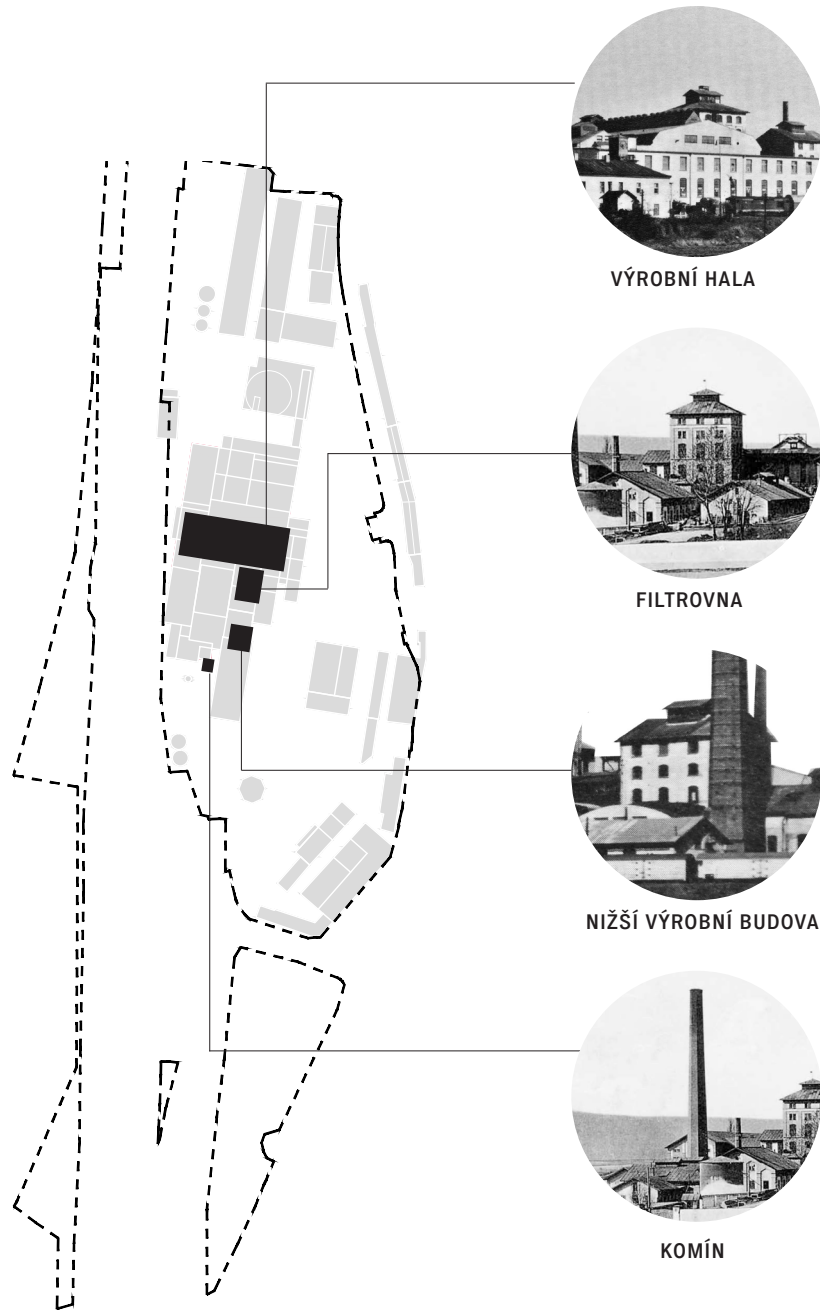


Bloková struktura vymezuje veřejné prostory a dává předpoklad pro vznik nové městské čtvrti.



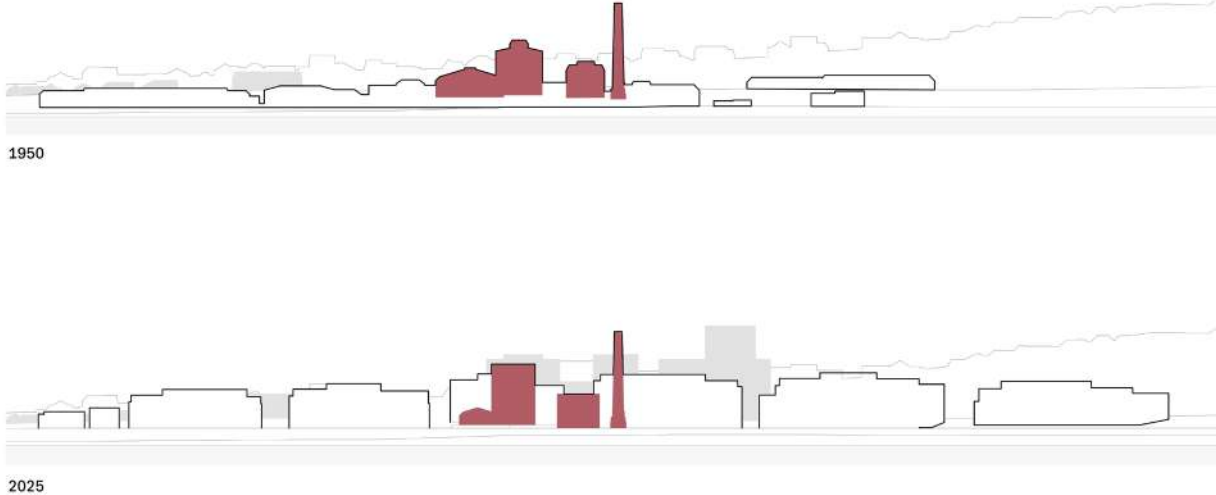
Pestrá skladba bytů, zelené vnitrobloky a výhledy směrem k řece zajišťují kvalitní bydlení ve vzniklé čtvrti.

FRAGMENTY CUKROVARU + STÁVAJÍCÍ
KOMÍN + VEDUTA = HISTORIE.



Modřanský cukrovar byl v minulosti identifikačním bodem Modřan i veduty Prahy na jižním toku Vltavy. Silueta gradující směrem do středu území vychází z původní vertikály filtrační věže, výrobní haly z mansardovou střechou a chladiřského komínu.

FRAGMENTY CUKROVARU + STÁVAJÍCÍ KOMÍN + VEDUTA = HISTORIE.



VEŘEJNÉ PROSTORY + BLOKOVÁ STRUKTURA = NOVÁ MĚSTSKÁ ČTVRŤ.



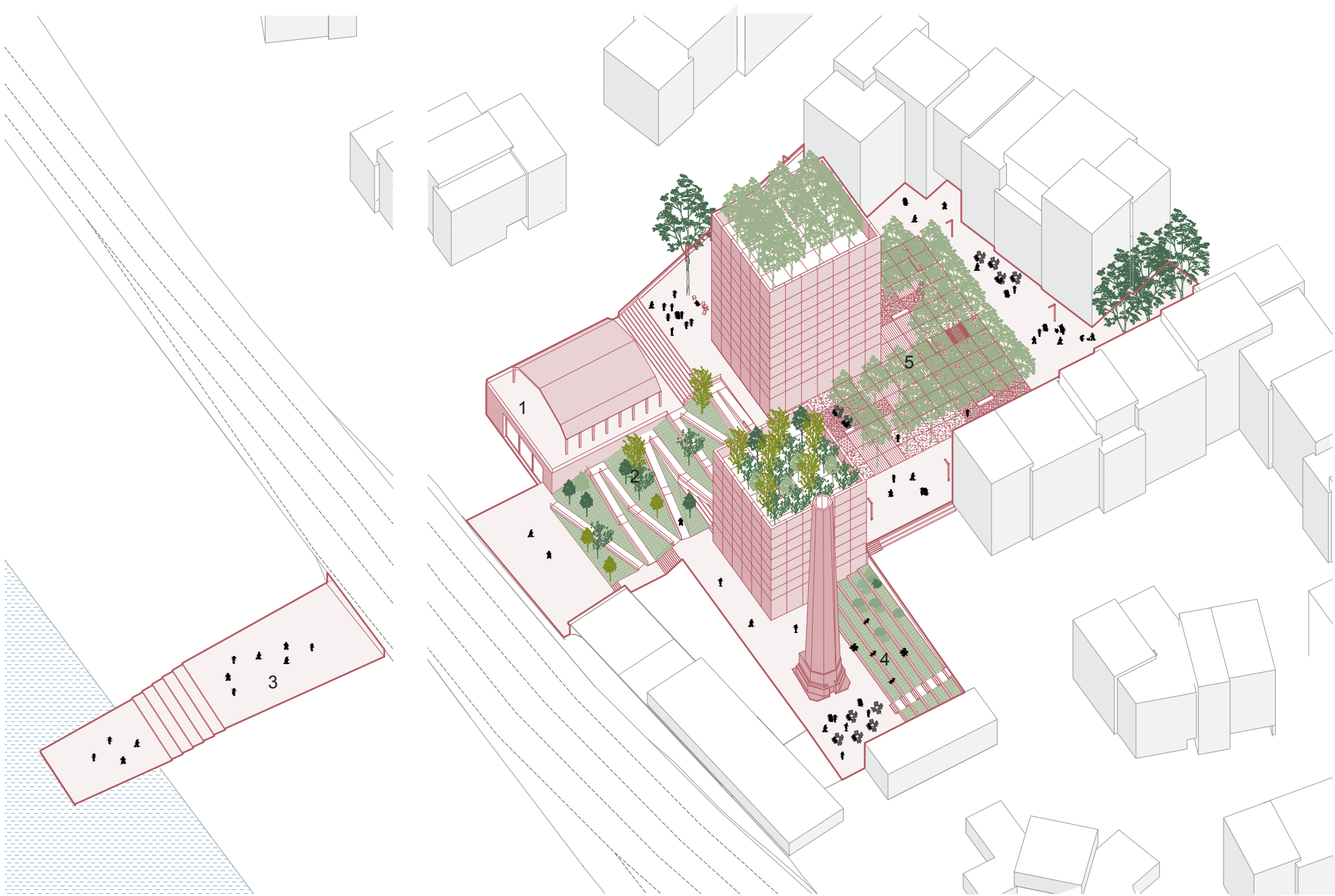
VEŘEJNÉ PROSTORY + BLOKOVÁ STRUKTURA = NOVÁ MĚSTSKÁ ČTVRŤ.



- 1 Ulice
- 2 Subcentrum
- 3 Park
- 4 Nábřeží

VSTUP DO ÚZEMÍ + NÁMĚSTÍ + PARK +
PŘÍSTUP K ŘECE =
NOVÉ SUBCENTRUM.

VSTUP DO ÚZEMÍ + NÁMĚSTÍ + PARK + PŘÍSTUP K ŘECE = NOVÉ SUBCENTRUM.



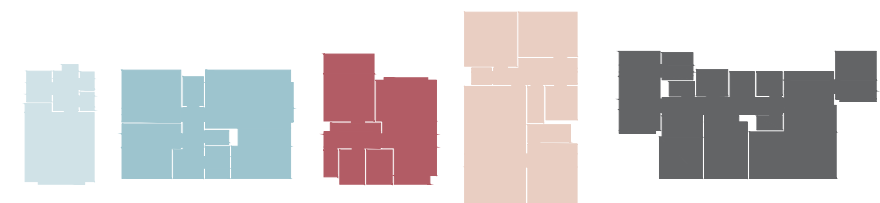
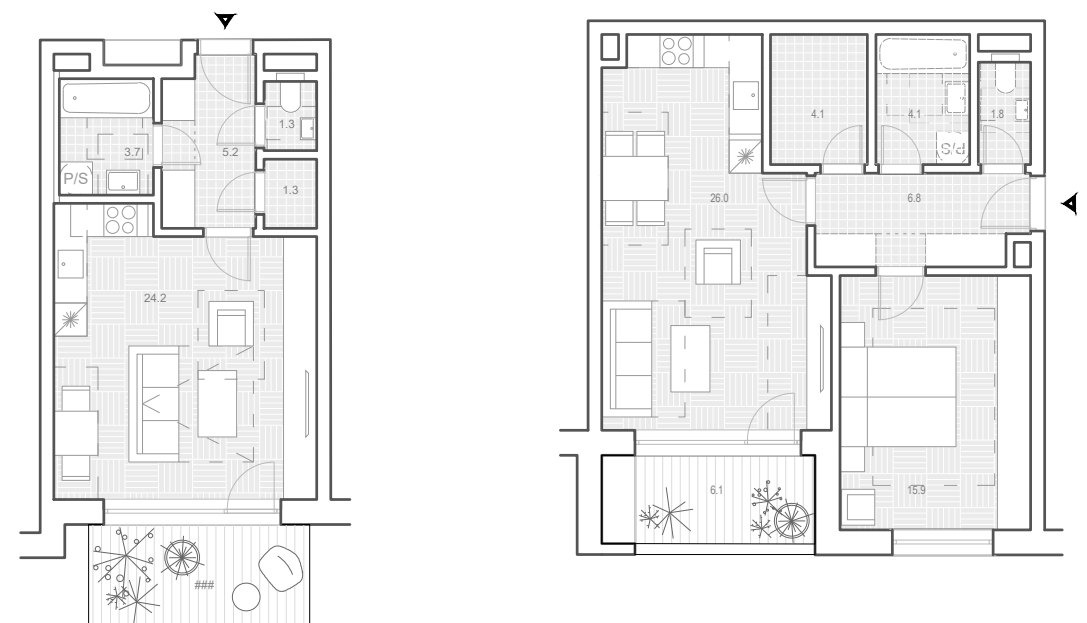
- 1 multifunkční hala
- 2 klesající rampa k parku
- 3 nábreží
- 4 pobytové terasy
- 5 náměstí

PESTROST BYTŮ + VNITROBLOKY
+ KOMUNITNÍ TERASY + VÝHLEDY +
VYBAVENOST =
KVALITNÍ BYDLENÍ.



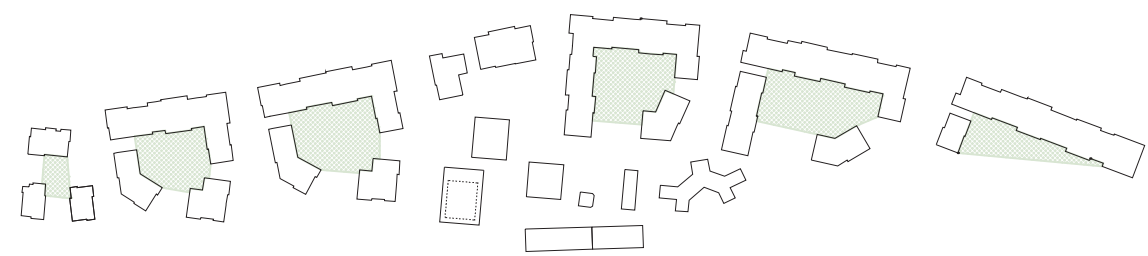
Rozdrobenost bloků vytváří měkkou hranici urbanistické struktury a otvírá výhledy směrem k řece. Kvalita bydlení je podpořena intenzivní zelení ve vnitrobloku.

PESTROST BYTŮ + VNITROBLOKY + KOMUNITNÍ TERASY + VÝHLEDY + VYBAVENOST = KVALITNÍ BYDLENÍ.

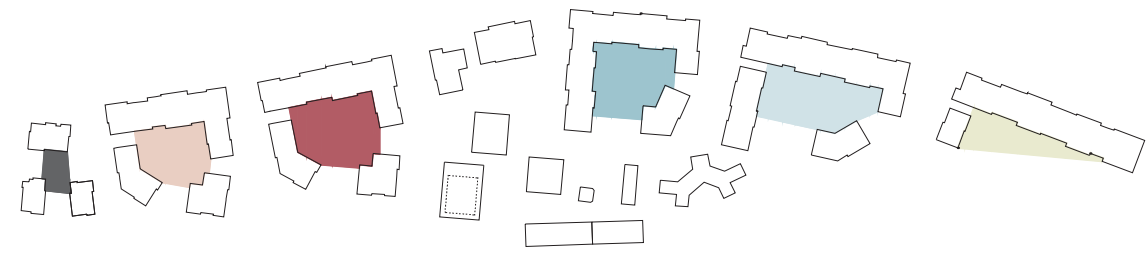


Skladebnost bytů v každém bloku je zastoupena pestrou škálou jednotek od velikosti 1+kk po 5+kk. Navržený flatmix je předpokladem i k rozmanitosti jednotlivých uživatelů s potenciálem vytvoření nové komunity.

PESTROST BYTŮ + VNITROBLOKY + KOMUNITNÍ TERASY + VÝHLEDY + VYBAVENOST = KVALITNÍ BYDLENÍ.



Každý z vnitrobloků je vybaven základním mobiliářem - dětským hřištěm, houpačkou a posezením.



Jednotlivé vnitrobloky mají specifickou atmosféru - louky, zahrady, pláže, ovocného sadu, lagun a lesa.

PESTROST BYTŮ + VNITROBLOKY + KOMUNITNÍ TERASY + VÝHLEDY + VYBAVENOST = KVALITNÍ BYDLENÍ.



1



2

3



ZÁKLADNÍ FUNKCE
VNITROBLOKU
1 Posezení
2 Přiskoviště
3 Houpačka

PESTROST BYTŮ + VNITROBLOKY + KOMUNITNÍ TERASY + VÝHLEDY + VYBAVENOST = KVALITNÍ BYDLENÍ.



1

2



3



ATMOSFÉRY
VNITROBLOKU
1 Louka
2 Užiténá zahrada
3 Pláž
4 Ovocný sad
5 Laguny
6 Les

PESTROST BYTŮ + VNITROBLOKY + KOMUNITNÍ TERASY + VÝHLEDY + VYBAVENOST = KVALITNÍ BYDLENÍ.



4

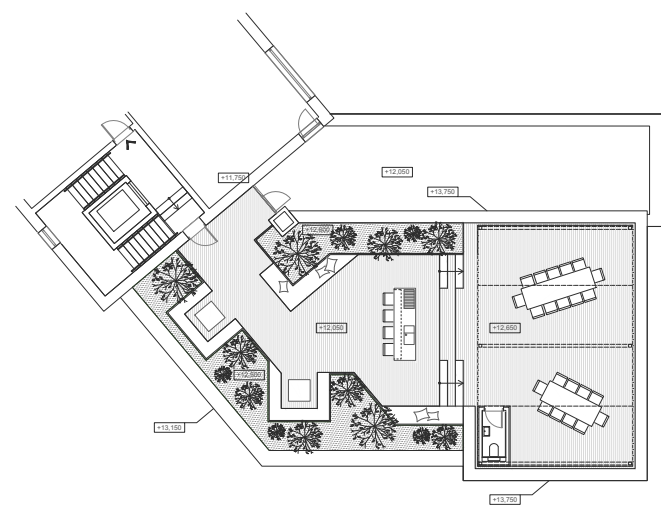
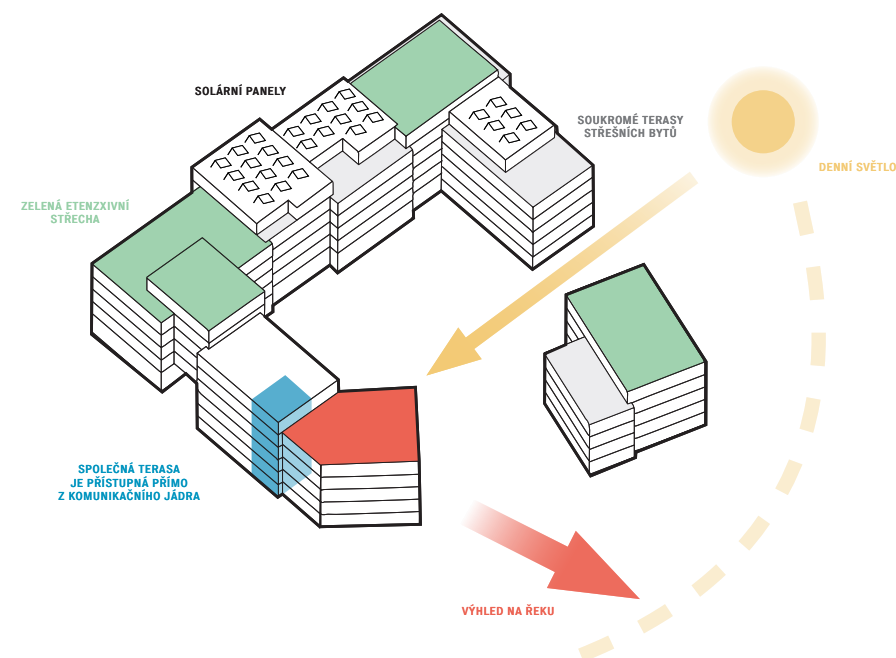


5

6



PESTROST BYTŮ + VNITROBLOKY + KOMUNITNÍ TERASY + VÝHLEDY + VYBAVENOST = KVALITNÍ BYDLENÍ.



Komunitní terasa je umístěna na jedné z nižších střech. Svoji pozicí nabízí uživatelům velkou míru soukromí v kontextu menší komunity obyvatel domu.

PESTROST BYTŮ + VNITROBLOKY + KOMUNITNÍ TERASY + VÝHLEDY + VYBAVENOST = KVALITNÍ BYDLENÍ.



PESTROST BYTŮ + VNITROBLOKY + KOMUNITNÍ TERASY + VÝHLEDY + VYBAVENOST = KVALITNÍ BYDLENÍ.



PESTROST BYTŮ + VNITROBLOKY + KOMUNITNÍ TERASY + VÝHLEDY + VYBAVENOST = KVALITNÍ BYDLENÍ.



1



2

3



PESTROST BYTŮ + VNITROBLOKY + KOMUNITNÍ TERASY + VÝHLEDY + VYBAVENOST = KVALITNÍ BYDLENÍ.



4



5

6

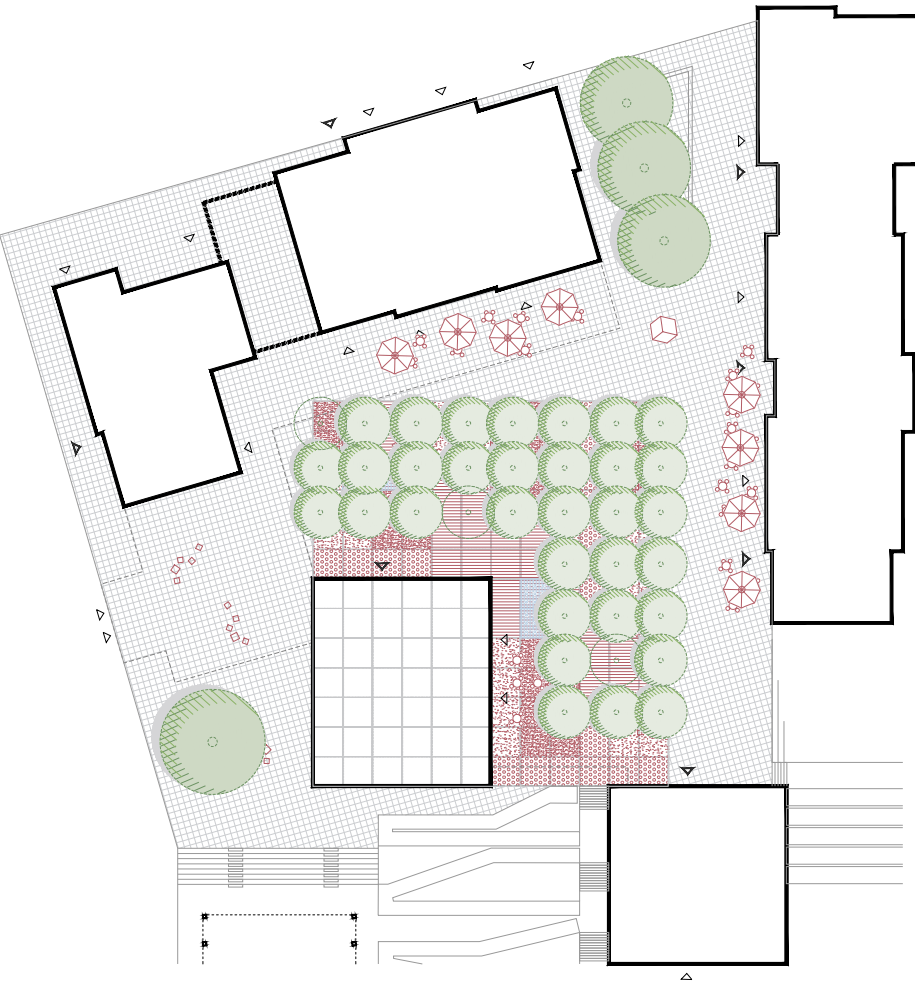


VYBAVENOST
1 Komerční plochy
2 Restaurace, kavárny
3 Školka
4 Loděnice
5 Rozhledna
6 Pivovar

PESTROST BYTŮ + VNITROBLOKY + KOMUNITNÍ TERASY + VÝHLEDY + VYBAVENOST = KVALITNÍ BYDLENÍ.



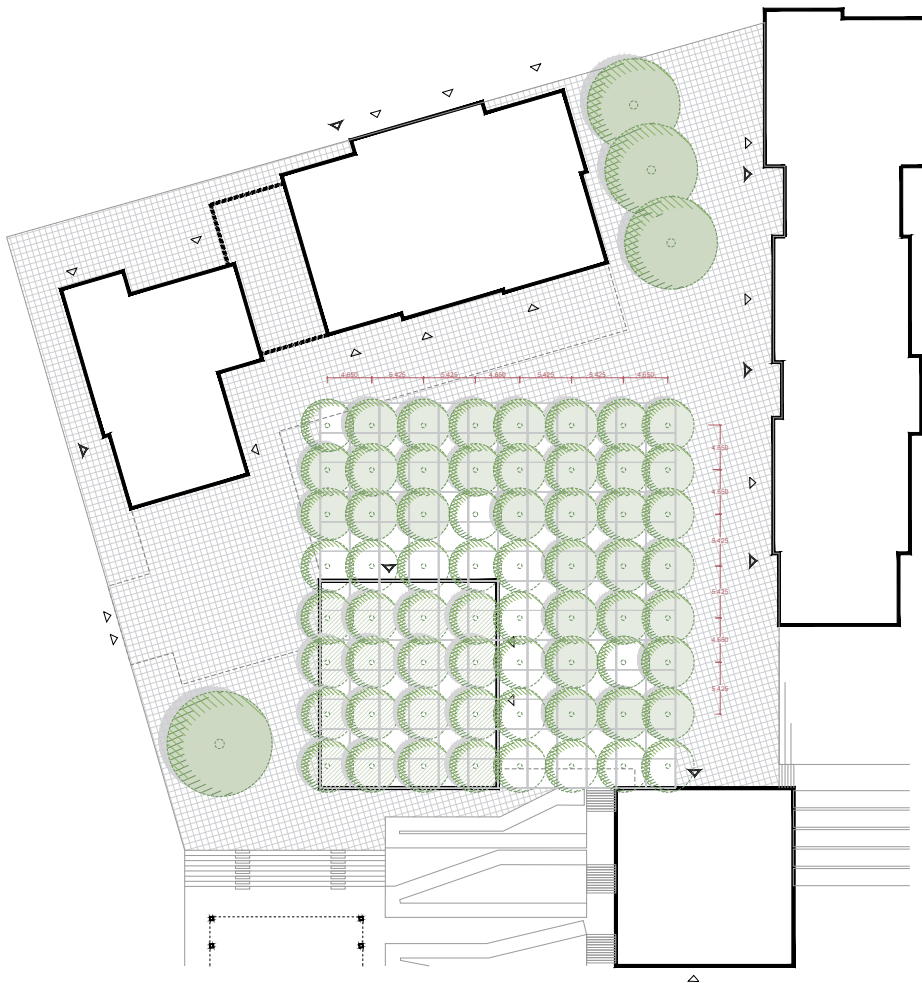
KOMERČNÍ PARTER + ZELEŇ +
RECYKLOVANÉ MATERIÁLY + MODROZELENÁ
INFRASTRUKTURA =
NÁMĚSTÍ.



PRVKY
NÁMĚSTÍ
1 grid
2 stromy
3 povrchy
4 vodní prvky
5 mobiliář

KOMERČNÍ PARTER + ZELEŇ + RECYKLOVANÉ MATERIÁLY + MODROZELENÁ INFRASTRUKTURA =
NÁMĚSTÍ.





Náměstí dominuje
čtvercová kompozice
stromů, která vymezuje
hlavní pobytový prostor.

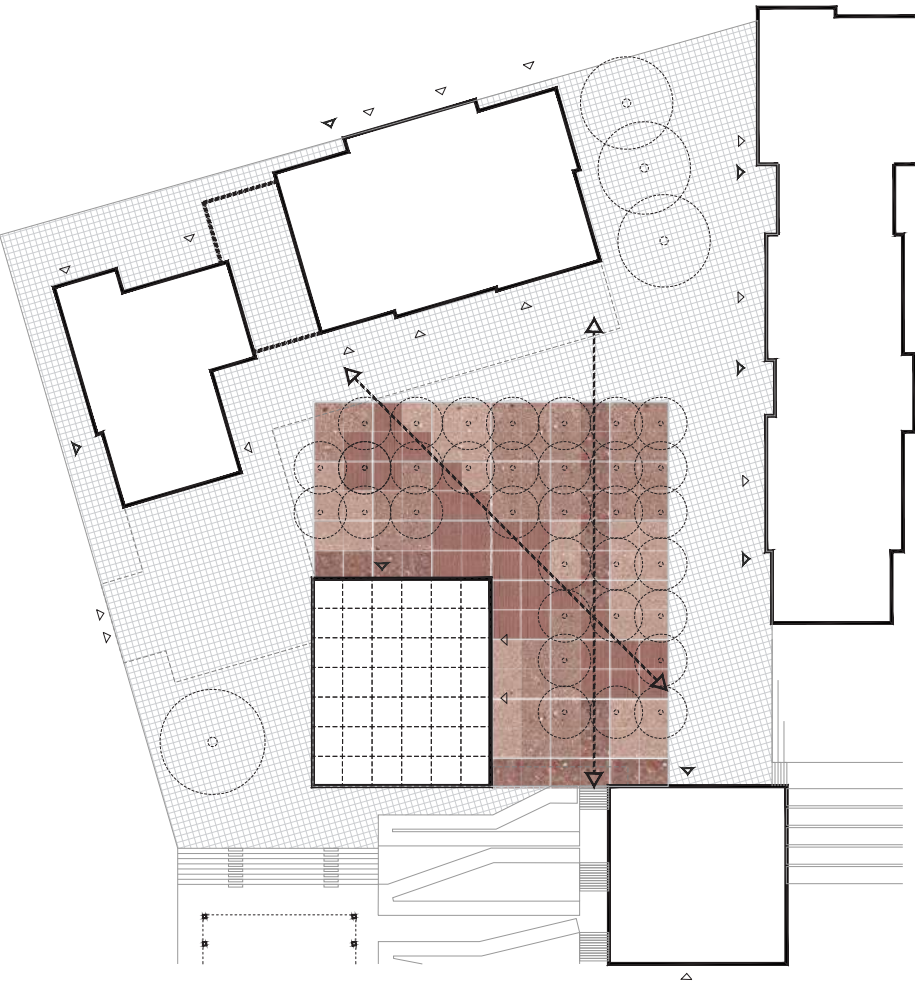


1



2

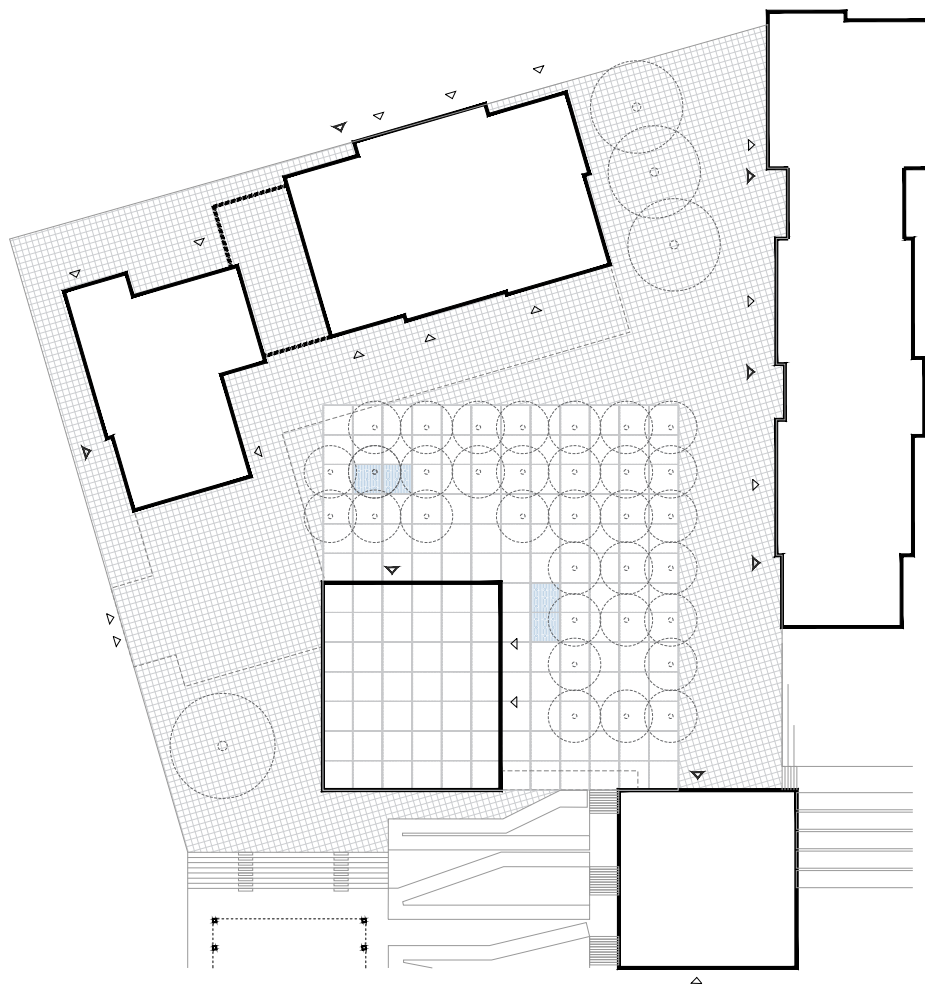
STROMY NA NÁMĚSTÍ
1 Platan
2 Dřezovec



1 Rebetong česaný beton 2 Mlat 3 Antuka 4
Rebetong velkoformátová distanční dlažba



KOMERČNÍ PARTER + ZELEŇ + RECYKLOVANÉ MATERIÁLY + MODROZELENÁ INFRASTRUKTURA =
NÁMĚSTÍ.



KOMERČNÍ PARTER + ZELEŇ + RECYKLOVANÉ MATERIÁLY + MODROZELENÁ INFRASTRUKTURA =
NÁMĚSTÍ.



1

2

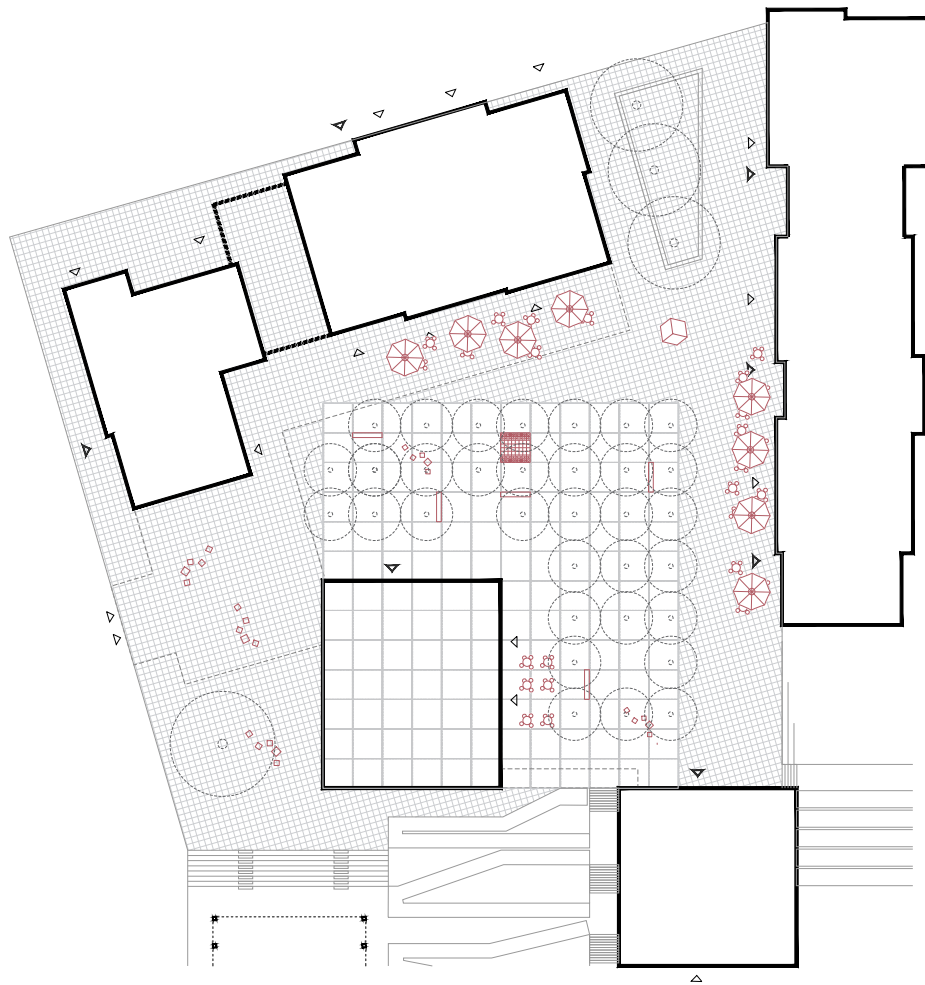


3



VODNÍ PRVKY
1 Povrchové vedení
dešťových vod k zeleni
2 Míždla
3 Nízké stříky

KOMERČNÍ PARTER + ZELEŇ + RECYKLOVANÉ MATERIÁLY + MODROZELENÁ INFRASTRUKTURA =
NÁMĚSTÍ.



KOMERČNÍ PARTER + ZELEŇ + RECYKLOVANÉ MATERIÁLY + MODROZELENÁ INFRASTRUKTURA =
NÁMĚSTÍ.



1

2



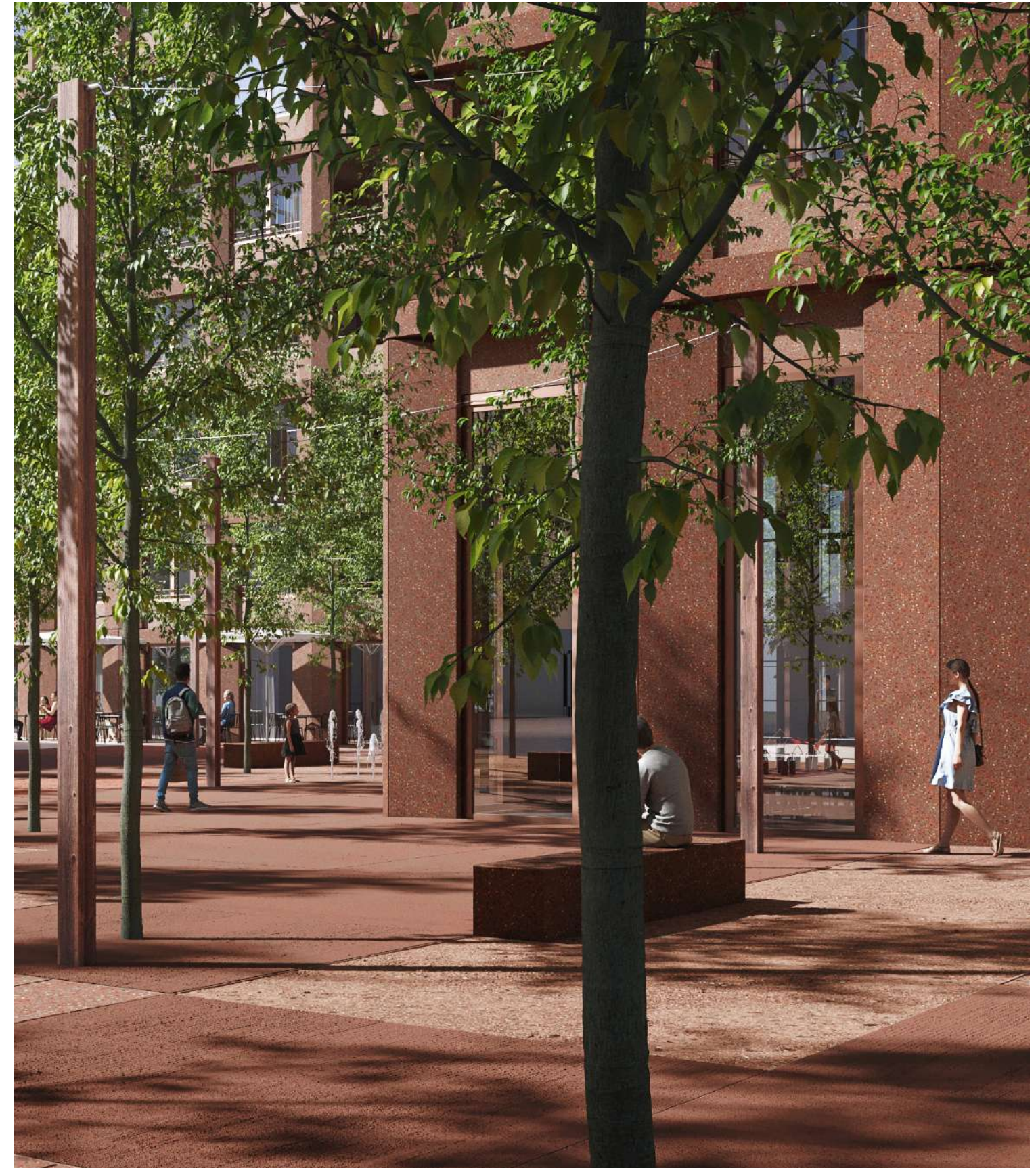
3



MOBILIÁŘ
1 Výtvarné dílo
2 Posedový
mobiliář v
tvarosloví loga
Cukrovaru
3 Šachy



KOMERČNÍ PARTER + ZELEŇ + RECYKLOVANÉ MATERIÁLY + MODROZELENÁ INFRASTRUKTURA =
NÁMĚSTÍ.



HIERARCHIE CEST + MODROZELENÁ INFRASTRUKTURA + PRVKY V ZELENÍ = PARK.

Park přirozeně navazuje na nábřeží Vltavy. Tvoří přechod mezi poloveřejnými vnitrobloky a veřejným aktivním místem u řeky. Zároveň je optickou a hlukovou bariérou železniční tratě.



HIERARCHIE CEST + MODROZELENÁ INFRASTRUKTURA + PRVKY V ZELENÍ = PARK.



Koncept parku pracuje s maximální plochou zeleně a minimem zpevněných ploch, výjma důležitých pěších tras.

Z linie procházející celým územím je patrná hierarchie těchto cest.

Důležitost hlavní trasy je podpořena její materialitou.

Prostor pro sportovní aktivity nebo odpočinek je zprostředkován pomocí drobných prvků začleněných do celé parkové krajiny.



1



povrchový vsak - trávnik + meliorační zeleň funkční plocha - trávnik + lokální dopadová plocha oddělovací zelený pás komunikace - žulová přídlažba + mlát

2



1 Umístění prvků v parku
2 Charakter parku

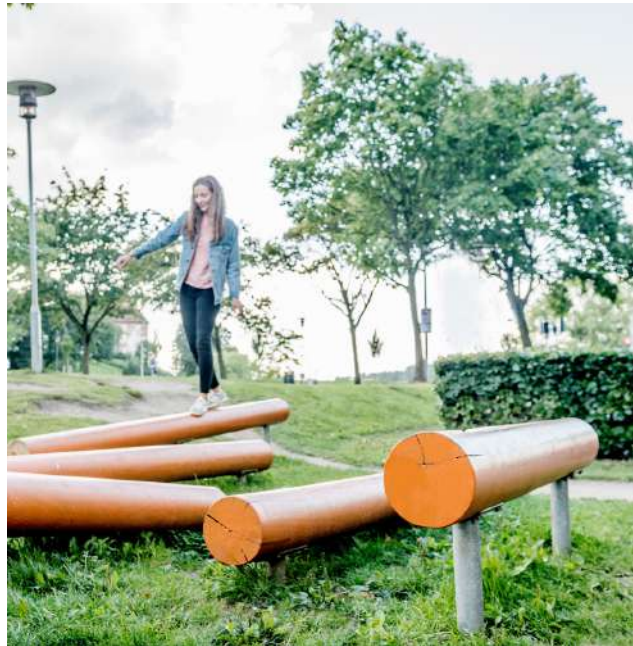


1

2



3



AKTIVITY
1 Pobytová louka
2 Dětské hřiště
3 Slackline
4 Hamaky
5 Fitness park



4

5

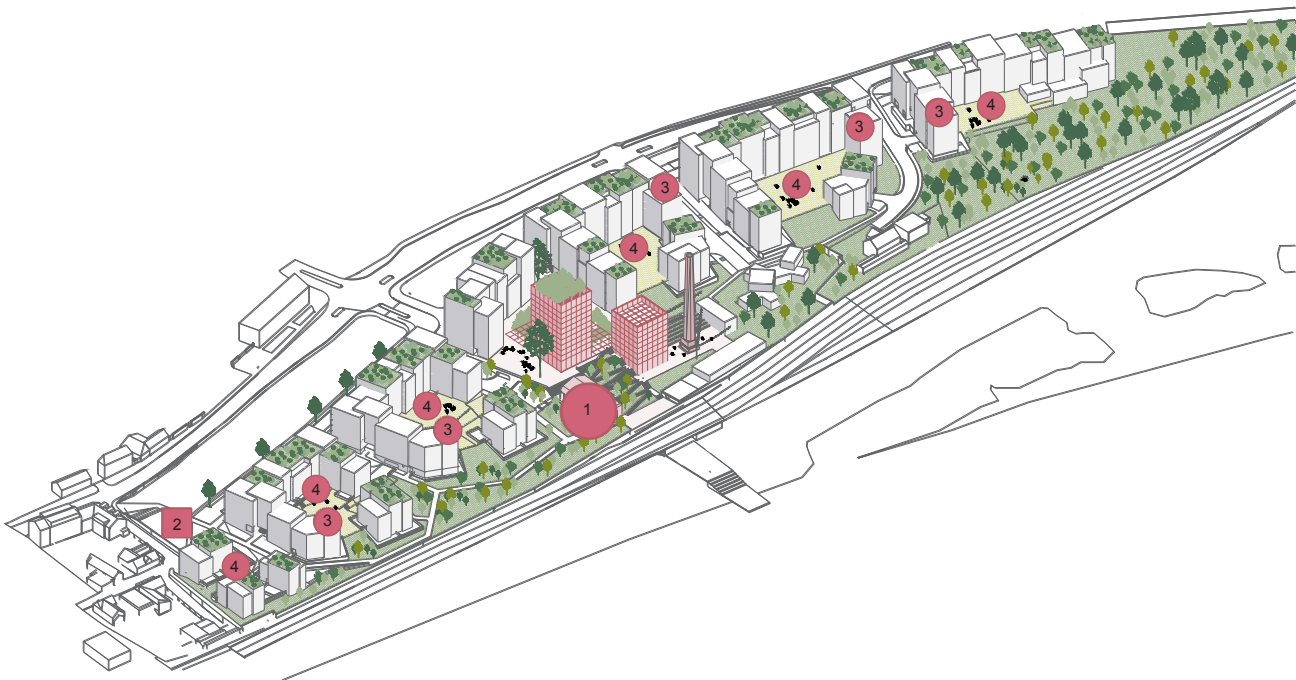




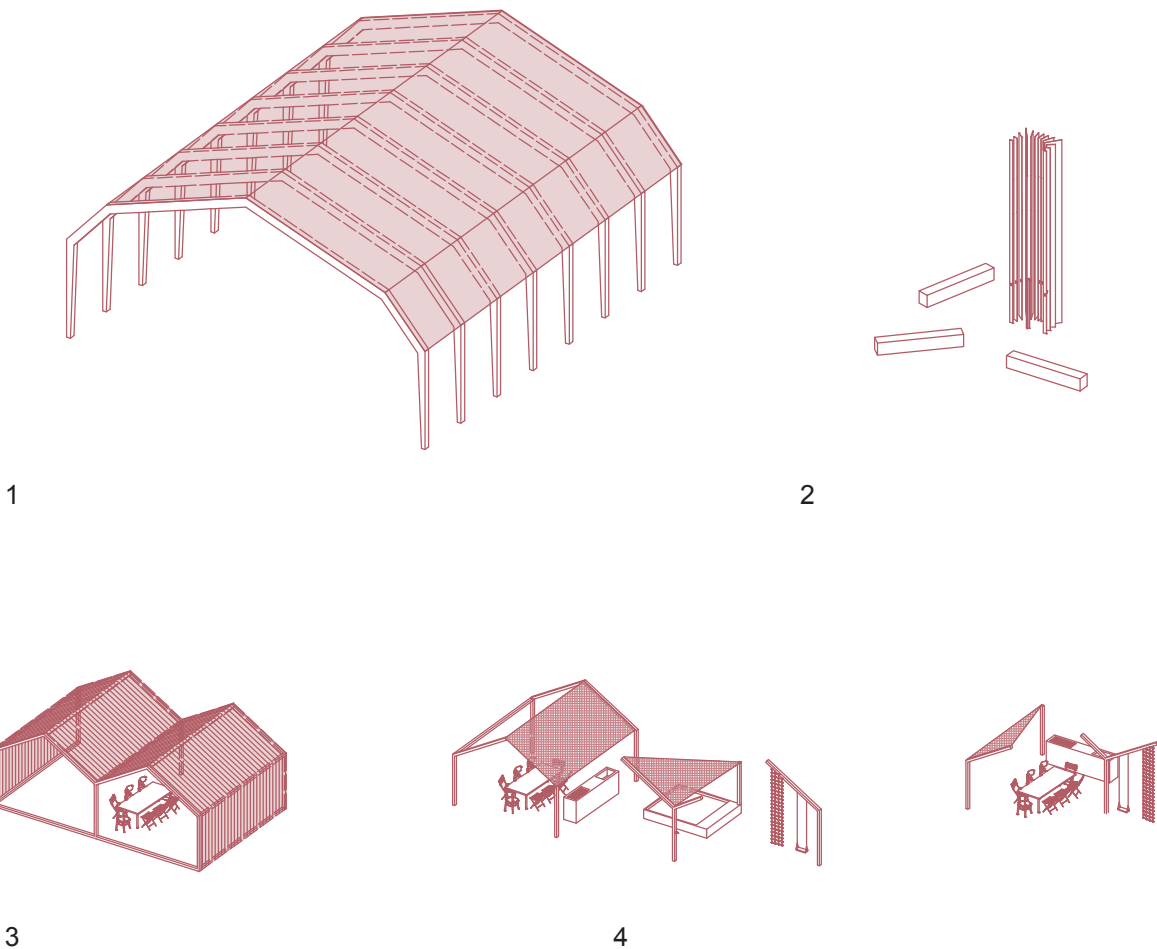
MULTIFUNKČNÍ HALA + VSTUP DO ÚZEMÍ + KOMUNITNÍ TERASY + PRVKY VE VNITROBLOKU = KOMUNITA.

V celém území se nachází objekty menšího či většího měřítka odkazující na identitu původního areálu. Jedná se o prvky komunitního významu, přičemž jejich náplň a využití závisí na velikosti komunity, pro kterou je určena. Červená barva akcentuje jejich umístění v území.

Hlavním místem pro společenský život obyvatel i lidí z okolí je, se svou centrální pozicí, multifunkční hala. Menší komunitní setkání probíhají v rámci jednotlivých bloků.

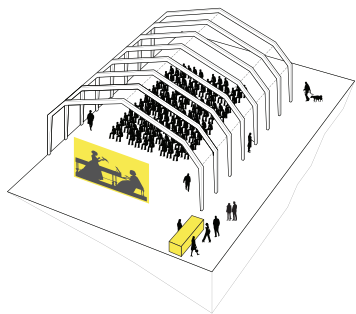
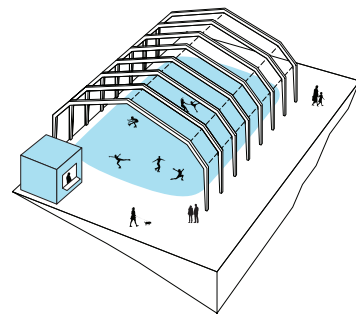
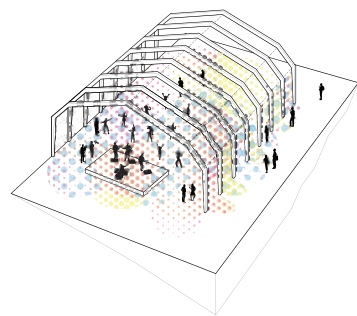
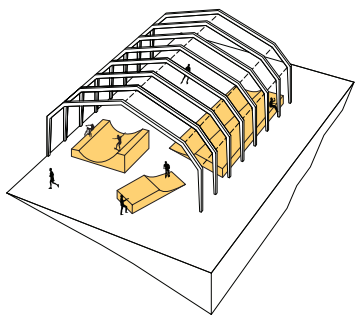
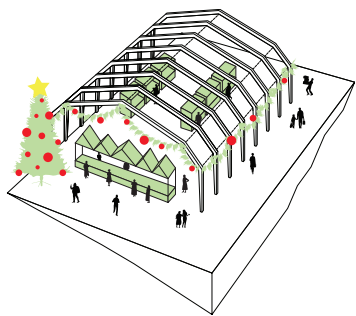
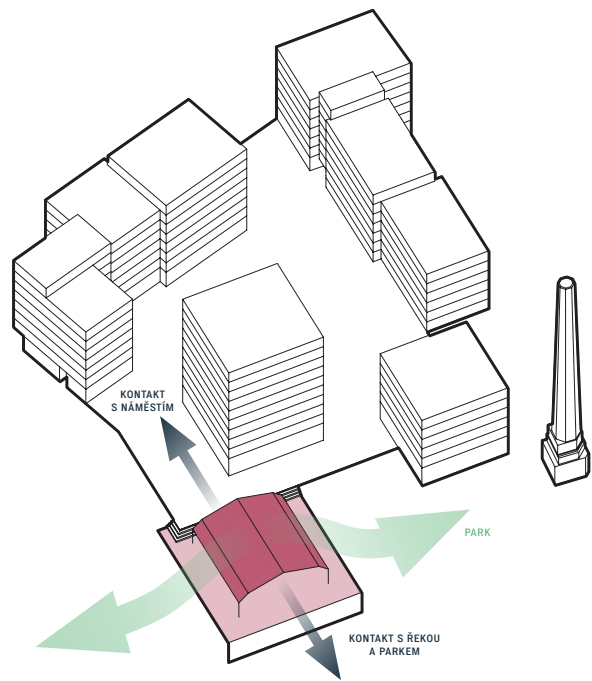


MULTIFUNKČNÍ HALA + VSTUP DO ÚZEMÍ + KOMUNITNÍ TERASY + PRVKY VE VNITROBLOKU = KOMUNITA.



PRVKY KOMUNITY
1 Multifunkční hala
2 Sluneční hodiny
3 Komunitní terasy
4 Multifunkční prvky vnitrobloků

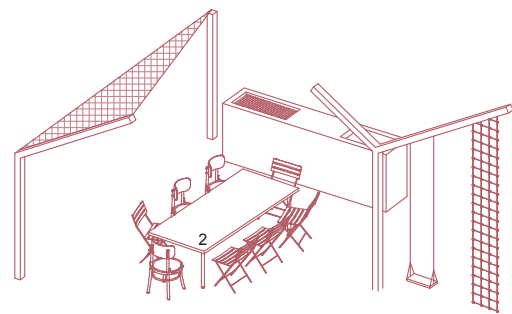
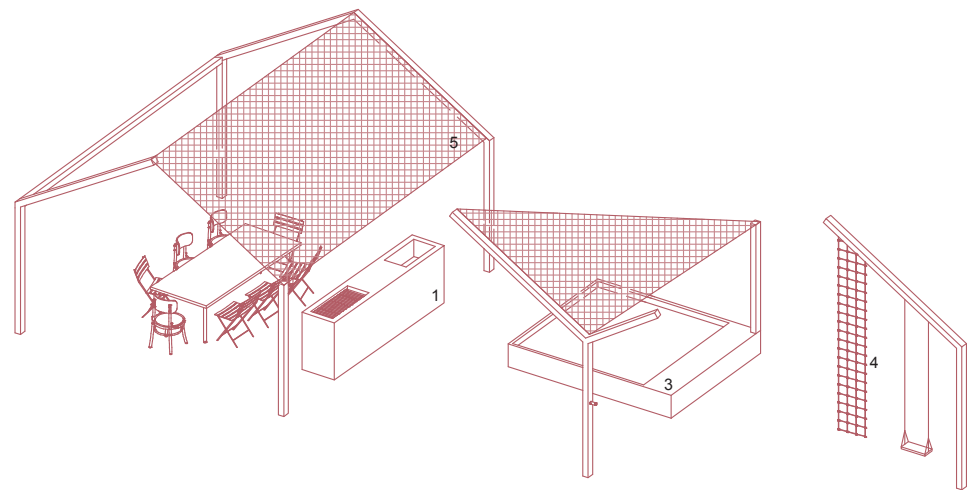
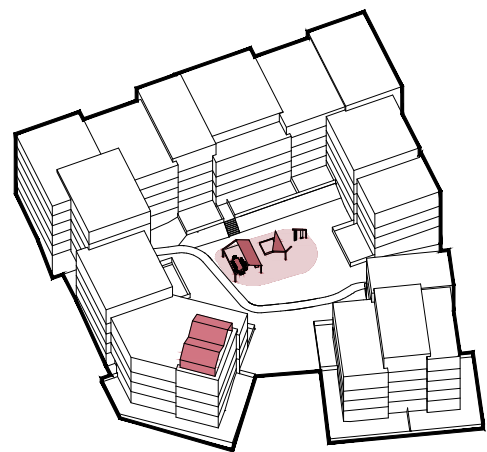
MULTIFUNKČNÍ HALA + VSTUP DO ÚZEMÍ + KOMUNITNÍ TERASY + PRVKY VE VNITROBLOKU = KOMUNITA.



Multifunkční hala nabízí pestré škálu možností využití pro obyvatele i lidí z okolí. Můžou se zde odehrávat např. Vánoční trhy, sportovní akce nebo koncerty. V zimě se může stát vhodným zázemím pro bruslení, v létě naopak pro promítání filmů.

MULTIFUNKČNÍ HALA + VSTUP DO ÚZEMÍ + KOMUNITNÍ TERASY + PRVKY VE VNITROBLOKU = KOMUNITA.





- MULTIFUNKČNÍ PRVEK
VNITROBLOKU
- 1 Venkovní gril
 - 2 Stůl
 - 3 Pískoviště
 - 4 Houpačka + síť
 - 5 Stínící prvky



Komunitní život obyvatel každého bloku se může odehrávat ve dvou rovinách. Ve vnitrobloku jsou multifunkční prvky, jejichž součástí je např. dětské hřiště, houpačka nebo komunitní stůl.

Na úrovni střech vznikají komunitní terasy, které oproti vnitroblokům poskytují větší míru soukromí a mají tak komornější charakter.

CYKLOSTEZKA + PROMENÁDA + PŘÍSTUP K ŘECE + MODŘANSKÉ LAGUNY = NÁBŘEŽÍ.

V současnosti je říční břeh Vltavy nejvíce využívaným místem obyvateli Modřan. Právě nábreží je velkým benefitem celého území a jeho aktivace je předpoklad pro oživení lokality.

V blízkosti záměru se přitom nachází poměrně cenné maloplošné chráněné území Modřanské a komořanské tůně. Jedná se o ekosystém vázaný na řeku a její nivu, který je nutný chránit.



CYKLOSTEZKA + PROMENÁDA + PŘÍSTUP K ŘECE + MODŘANSKÉ LAGUNY = NÁBŘEŽÍ.



Na základě připomínek participačních jednání je prioritou zde vytvořit pěší promenadu včetně naučné stezky či zajištění přístupu k vodě. Zároveň je žádoucí docílit vhodných podmínek pro sportovní

aktivity formou hřišť a sportovišť nebo napojením cyklostezky.

Kvalitní revitalizace nábreží může výrazně přispět k rozvoji celého území.



1



2

3



4



VYBAVENOST
1 Cyklostezka a pěší
promenáda
2 Modřanské laguny
3 Hřiště
4 Přístup k vodě



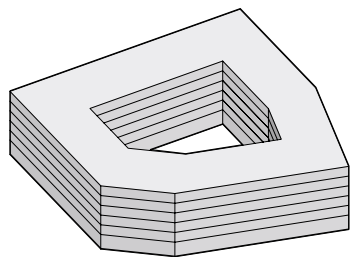
SÍLA V CELKU + ODLIŠNOST V DETAILU = ARCHITEKTURA DOMŮ V ÚZEMÍ.

Koncept návrhu spočívá v rozmístění základních bloků podél ulice Nová Komořanská, jejichž členění přirozeně navazuje na stávající uliční síť. Bloky jsou dále děleny do menších hmot a vytvářejí přívětivější měřítko pro uživatele veřejného prostoru.

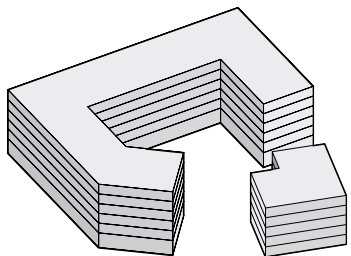
Tvarosloví jednotlivých hmot navazuje na architektonický výraz pražských nájemních domů. Na první pohled stroze navržené domy odkrývají svou krásu v detailech např. v podobě barevnosti fasád, okenních rámců nebo typu ostění. V celku však tvoří výrazově jednotnou urbanistickou strukturu.

SÍLA V CELKU + ODLIŠNOST V DETAILU = ARCHITEKTURA DOMŮ V ÚZEMÍ.

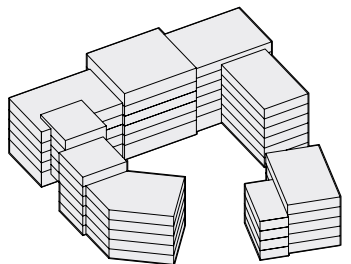




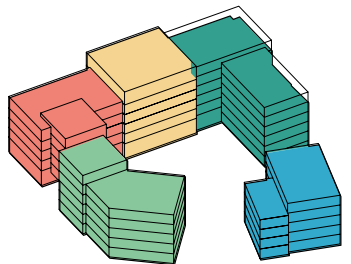
URBANISTICKÁ
STRUKTURA
Základní urbanistickou
jednotkou je obytný blok.



OTEVŘENOST BLOKU
Blok reaguje na pozici
v blízkosti řeky a
umožňuje atraktivní
výhledy do krajiny.



ČLENĚNÍ BLOKŮ
Bloky jsou v celém
území hmotově a
výrazově členěny na
jednotlivé sekce.



MĚŘÍTKO FASÁD
Každá ze sekcí je
tvořena kompozicí
menších objektů
kubického tvaru.

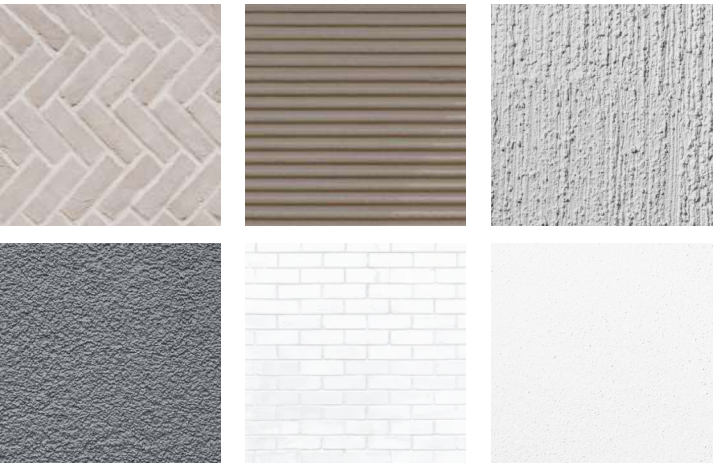




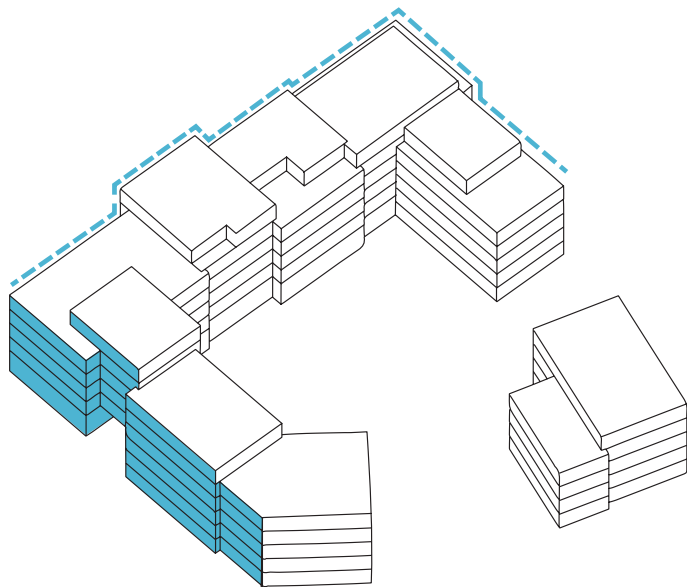
PRINCIP ODLIŠNOSTI
Jednotlivé sekce jsou od sebe barevně odlišeny. V jednom bloku je použit výrazný materiál jen jednou.



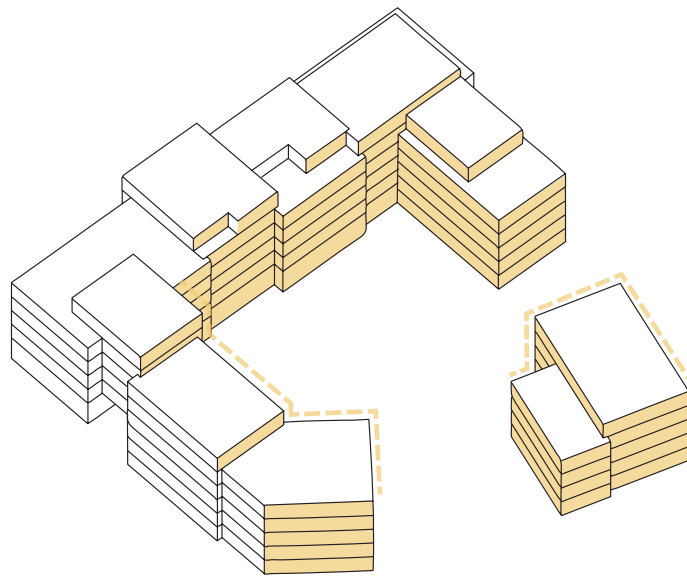
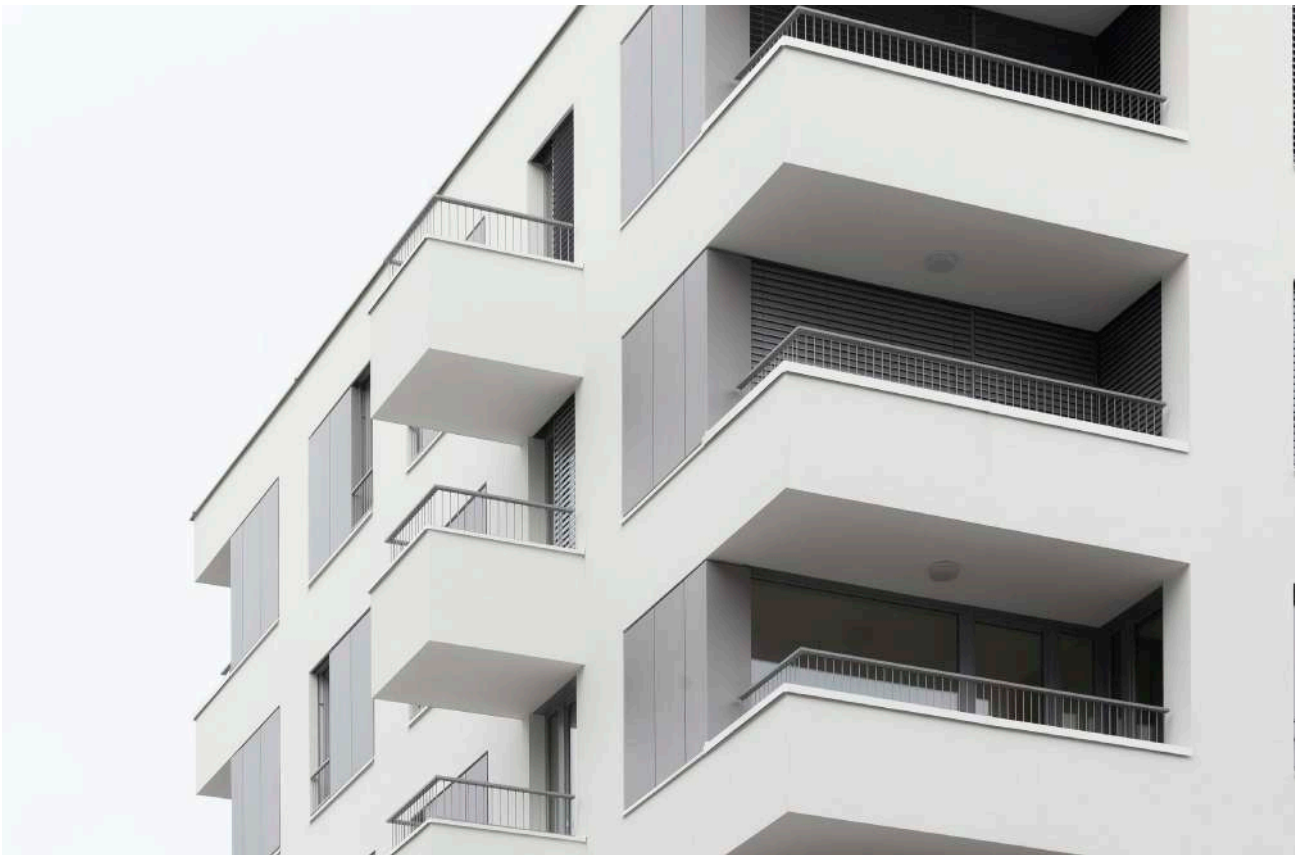
PRINCIP ODLIŠNOSTI
V rámci jednoho bloku není nikdy používáno několik různých materiálů.



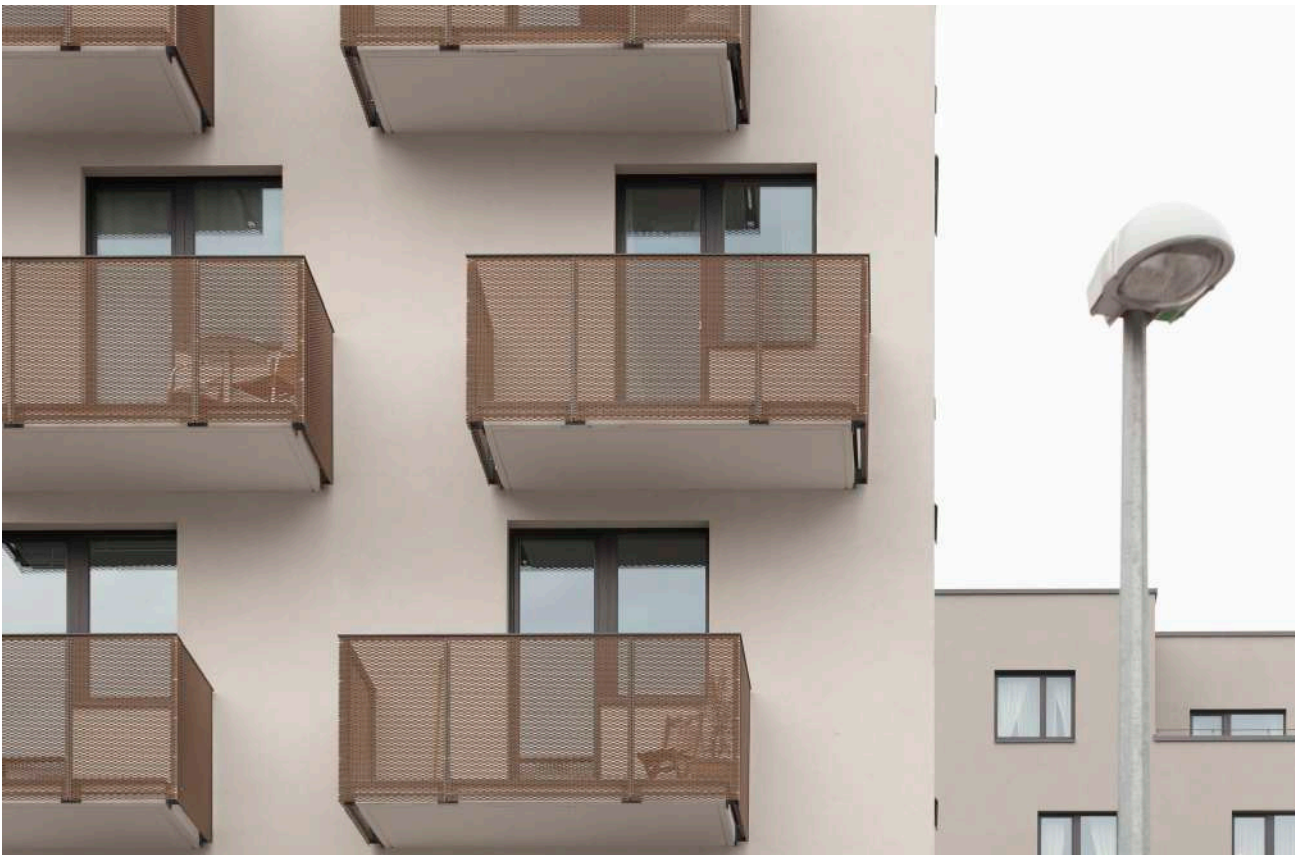
1.Lícové zdivo 2. Profilovaná omítka 3.Strukturovaná omítka
4.Hrubá omítka 5.Keramický obklad 6.Hladká omítka

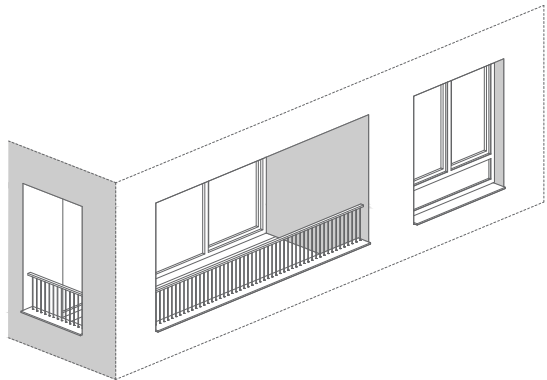


CHARAKTER FASÁD -
ULICE
Tvarosloví bloku
směrem do ulice
respektuje klid a
soulad s okolím. Jsou
zde navrženy lodžie,
pevná zabradlí a malá
okna.

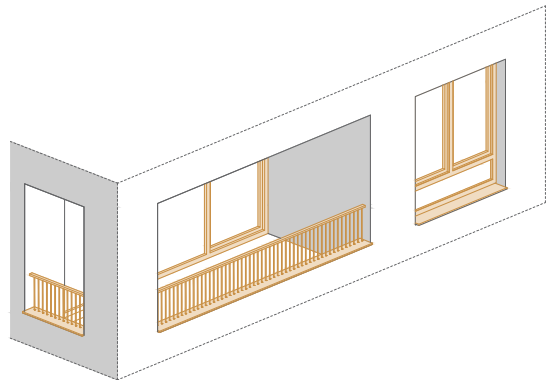


CHARAKTER FASÁD -
ŘEKA
Tvarosloví s orientací
do vnitrobloku reaguje
na světlo a výhledy k
řece velkými formáty
oken a balkony
s transparentním
zábradlím.

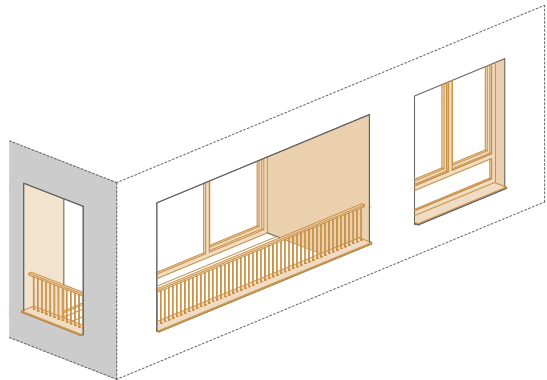




Okna v barvě fasády.

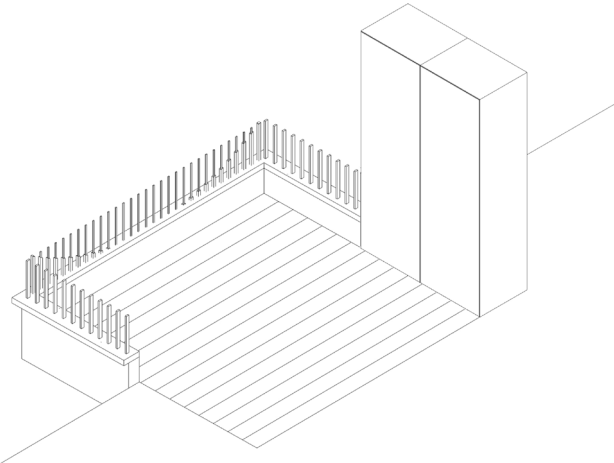


Okna v barvě
charakteristické pro
daný blok.

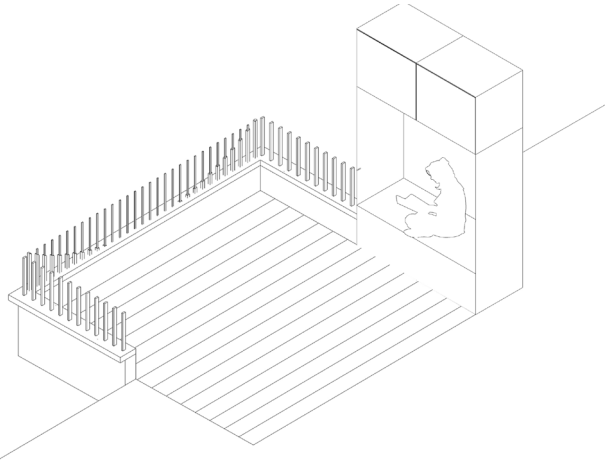


Okna včetně ostění
a lodžii v barvě
charakteristické pro
daný blok.

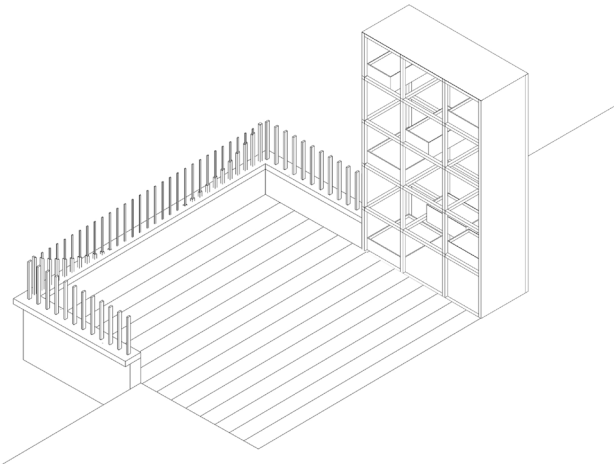




1



2

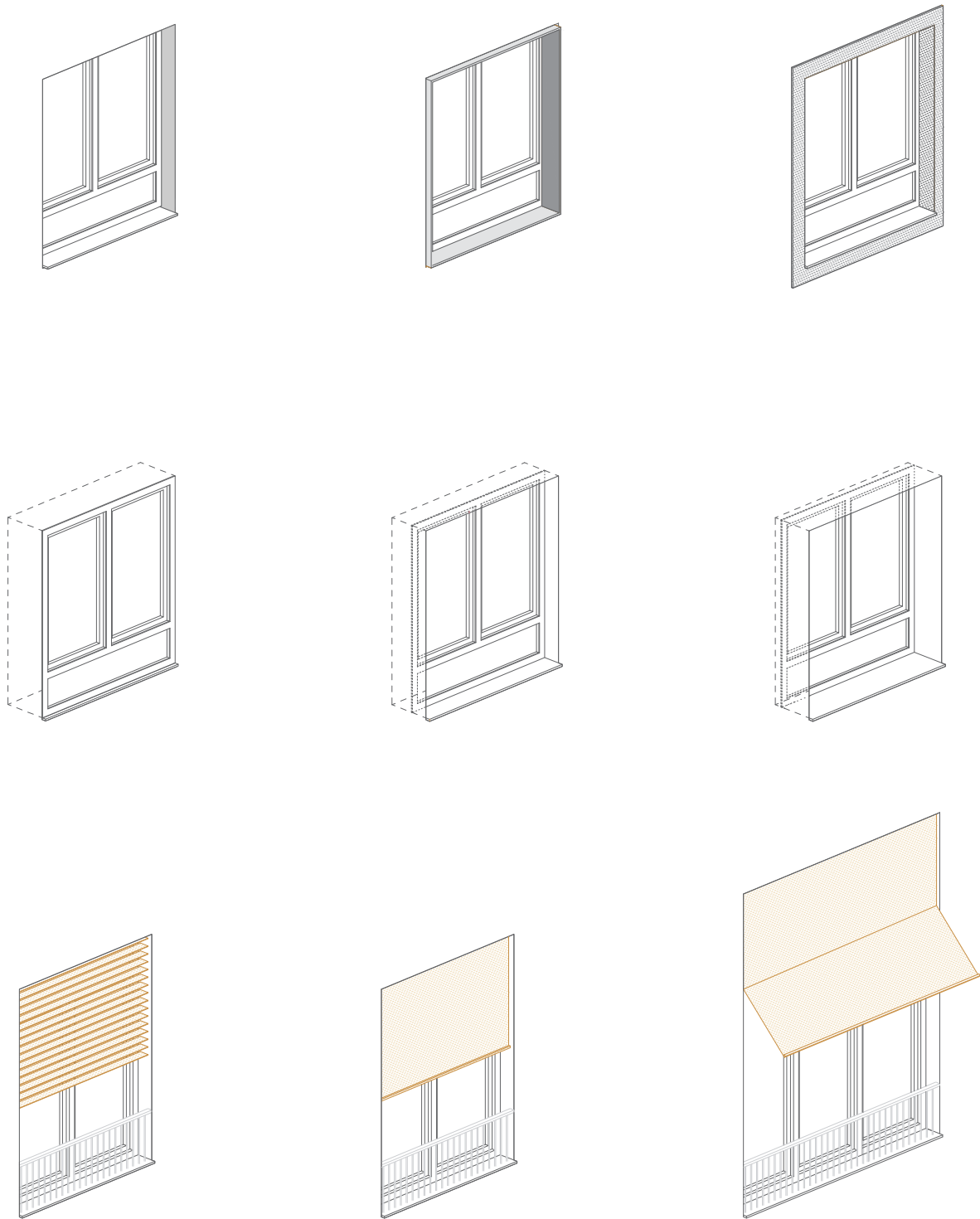


3

BOXY NA LODŽIÍCH
1 Venkovní sklad 2 Box k sezení 3 Vertikální zahrada



Pevná čela lodžii jsou důležitým prvkem architektonického řešení hmoty objektu a zároveň funkčním využitelným prostorem lodžie.



MATERIÁL OSTĚNÍ
Normální ostění / Subtilní plechové orámování /
Šambrána v jiné hrubosti omítky

POZICE OKEN V RÁMCI FASÁD
Osazení v líci / Normální osazení / Maximální
zapuštění

STÍNĚNÍ
Exteriérové žaluzie / Exteriérové rolety / Markýzy u
prémiových bytů





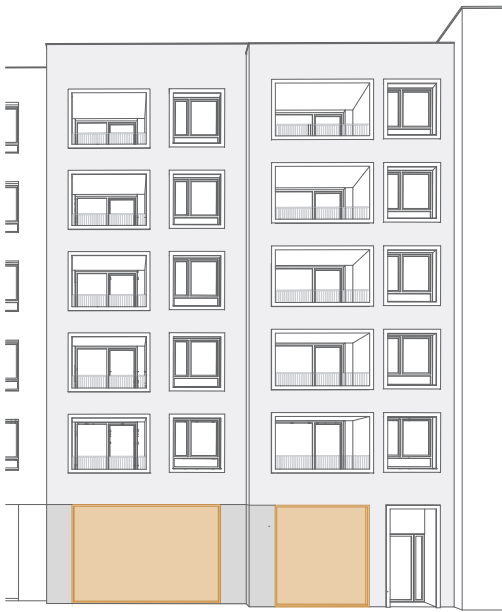
- 1 VSTUP DO BYTOVÉ ČÁSTI
Materiál vstupu je stejný jako hlavní hmota domu.
- 2 PARTER KOMERCE Otvor komerce je jasne definovaný. Řešení výplně otvoru odpovídá konkrétnímu provozu.
- 3 PLOCHY MEZI KOMERCEMI
Plochy jsou navrženy z odolného materiálu (stěrka, obklad) v odstínu hlavní hmoty domu.



Pravidelné uspořádání a tvar otvorů odpovídá jednotnému standardu dispozic (komfort plus) opakující se nad sebou.



Krajní sekce bloku se vstupem.

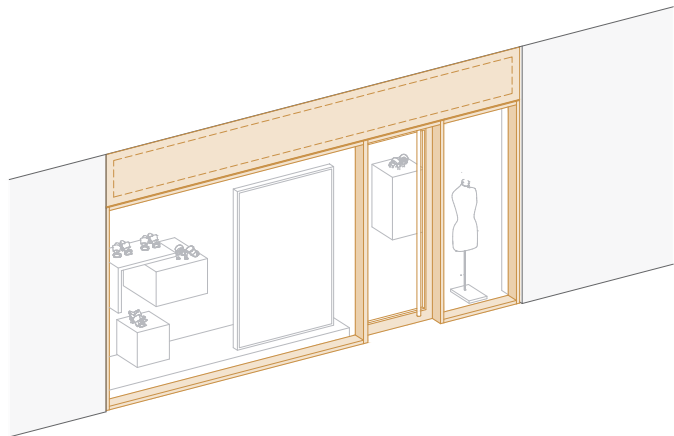


Prostřední sekce bloku.

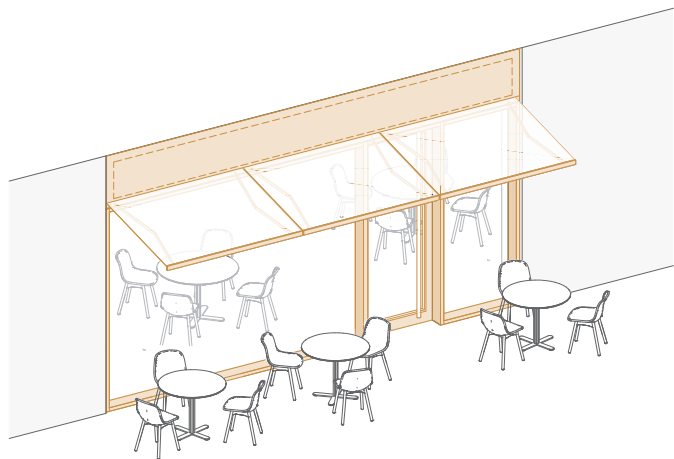


Nároží komerčního parteru.

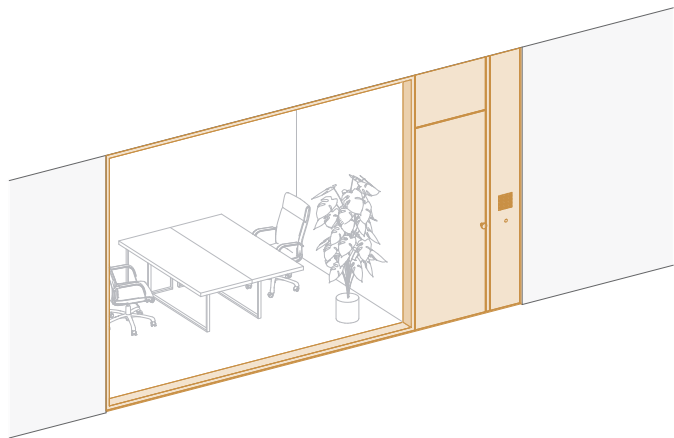




1



2



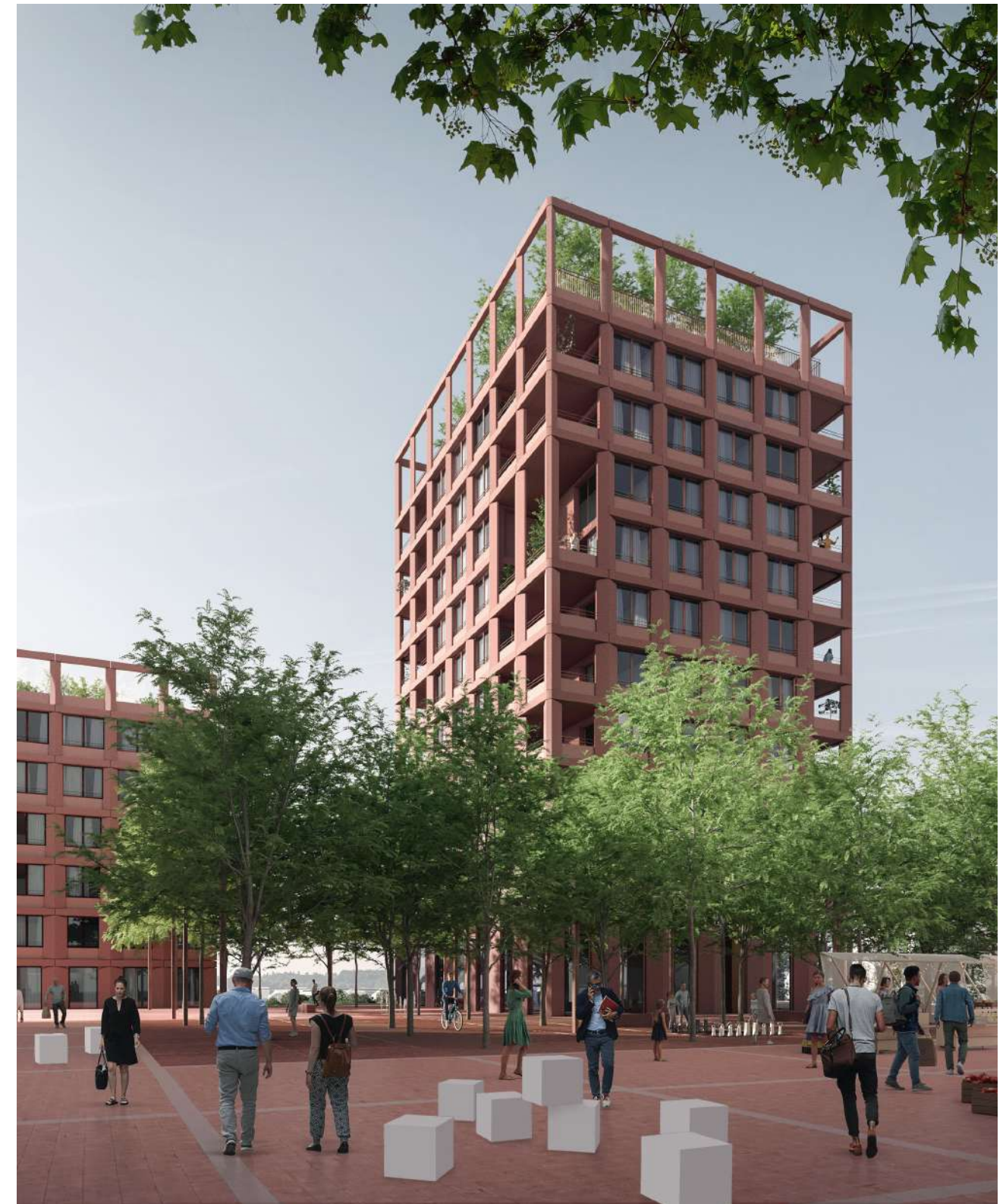
3

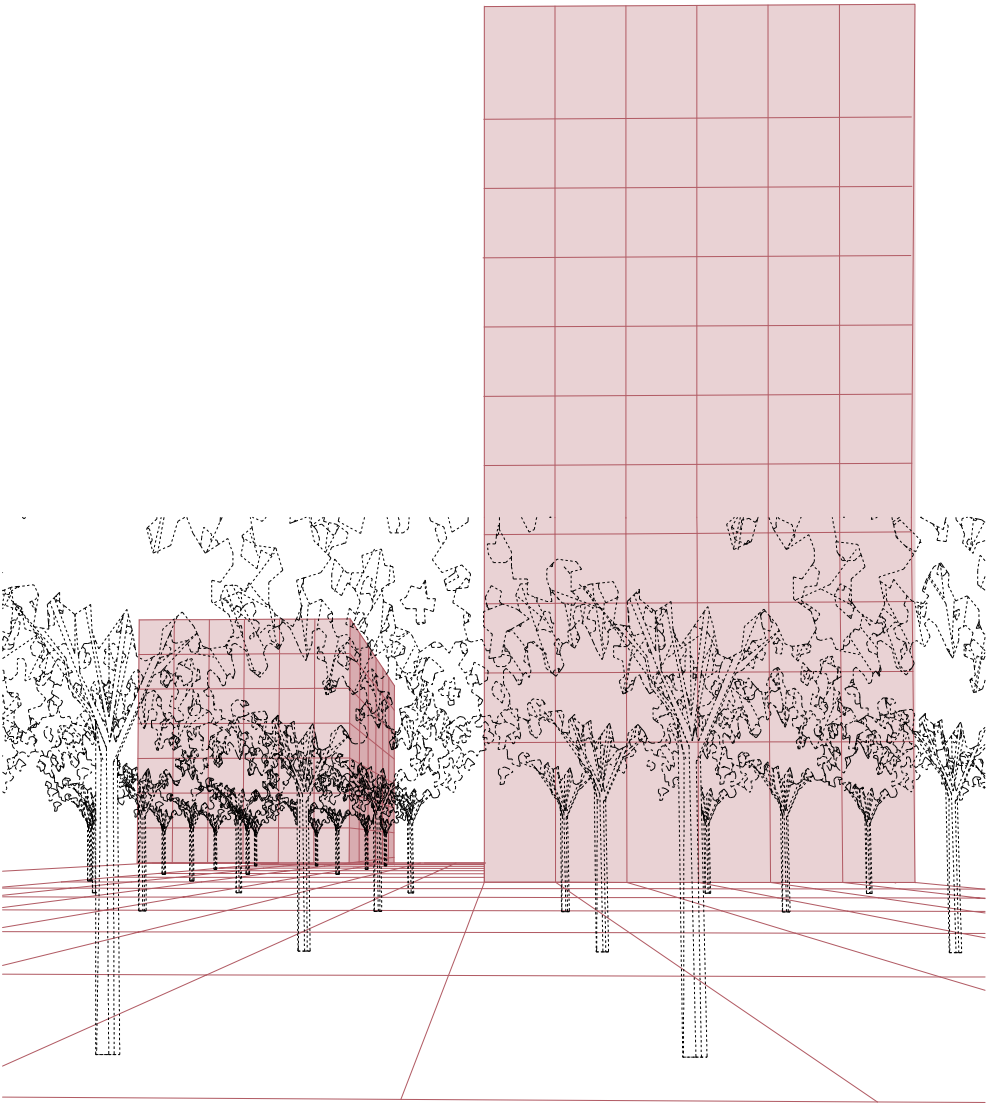
PALETA VÝLOH
1 Obchod 2 Kávárna 3 Kancelář



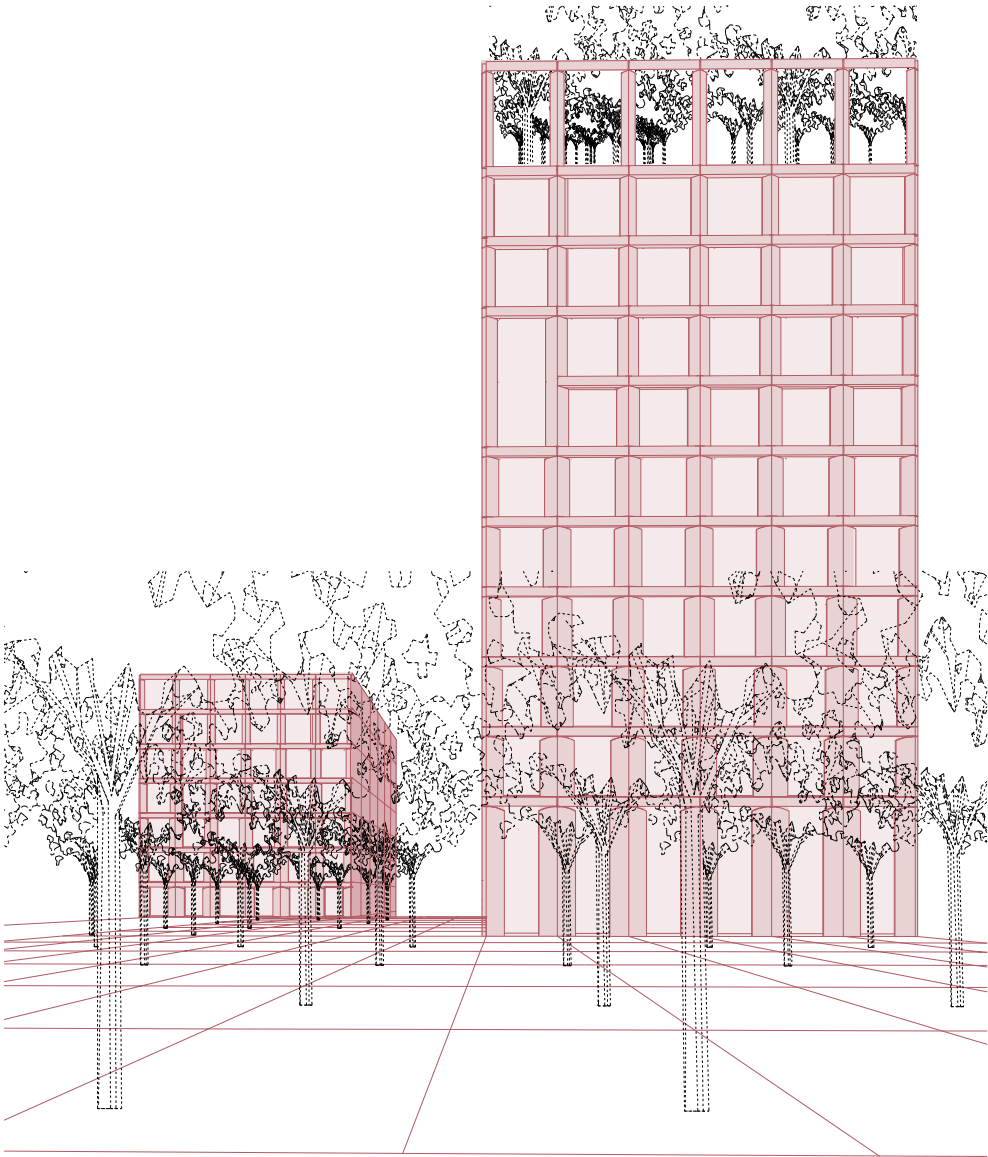
REBETONG + GRID + TVAROSLOVÍ
CUKROVARU =
ARCHITEKTURA DOMU NA NÁMĚSTÍ.

REBETONG + GRID + TVAROSLOVÍ CUKROVARU = ARCHITEKTURA DOMU NA NÁMĚSTÍ.

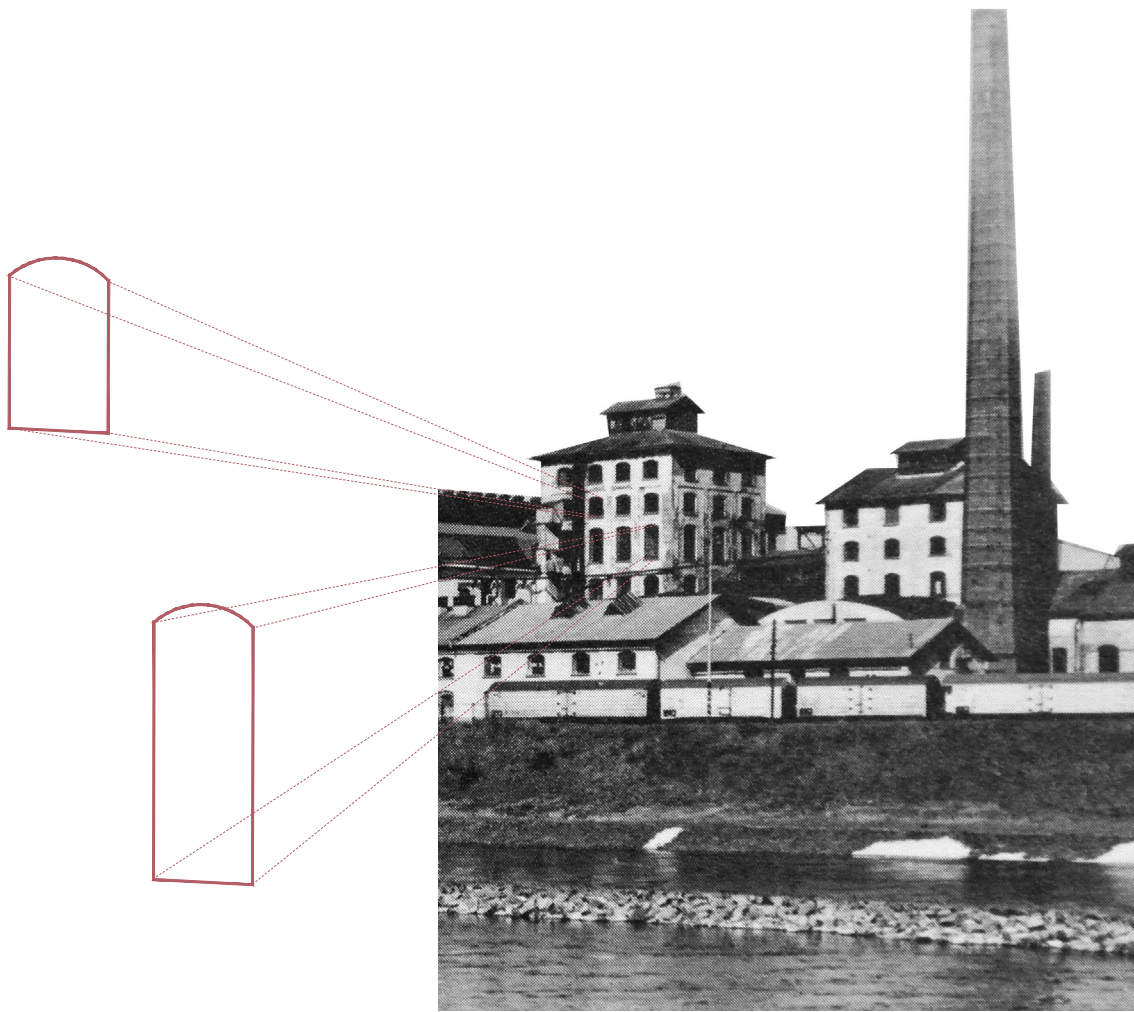




Navržený grid náměstí přecházející v členění fasád a dispozic domů.



Proporce otvorů ve fasádě se směrem k vyšším patřům proměňují - čím vyšší patro, tím větší otvor.



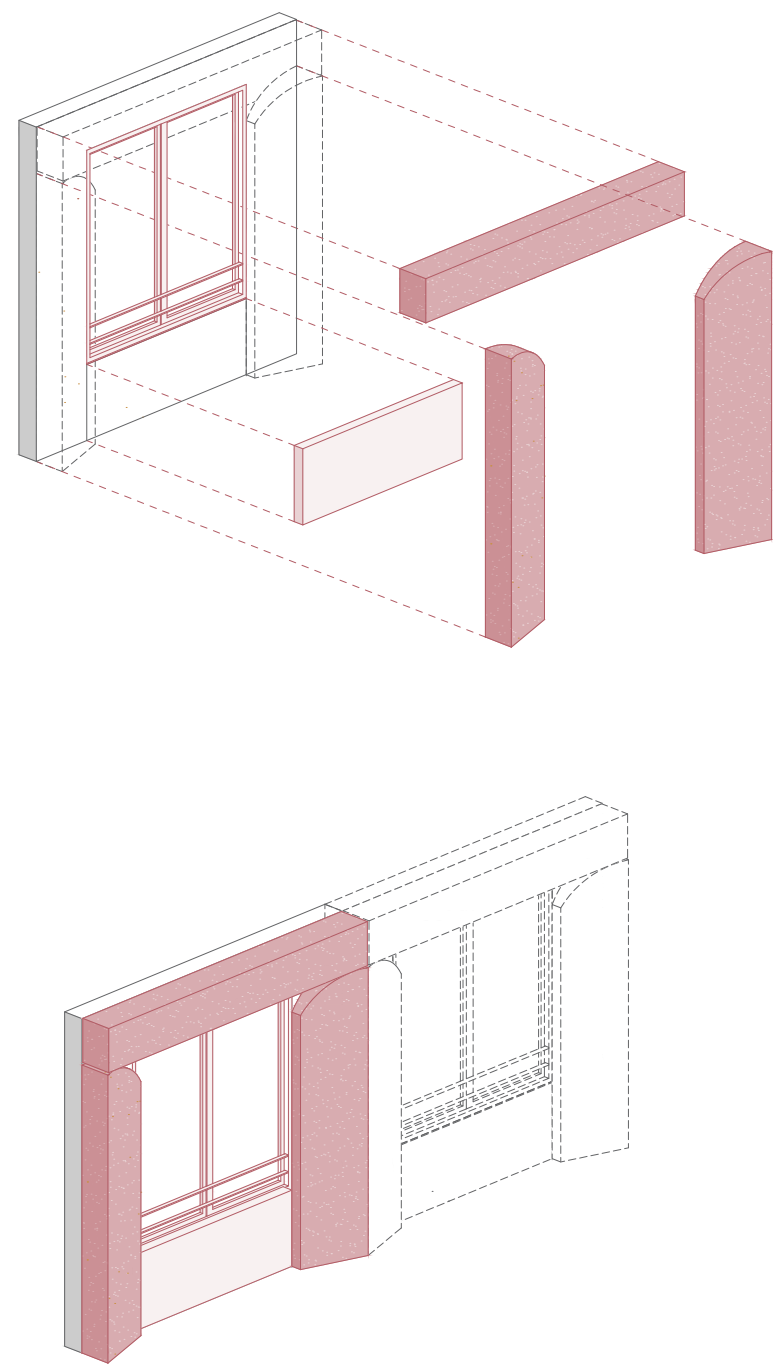
Tvar oken původní filtrovny Modřanského cukrovaru.



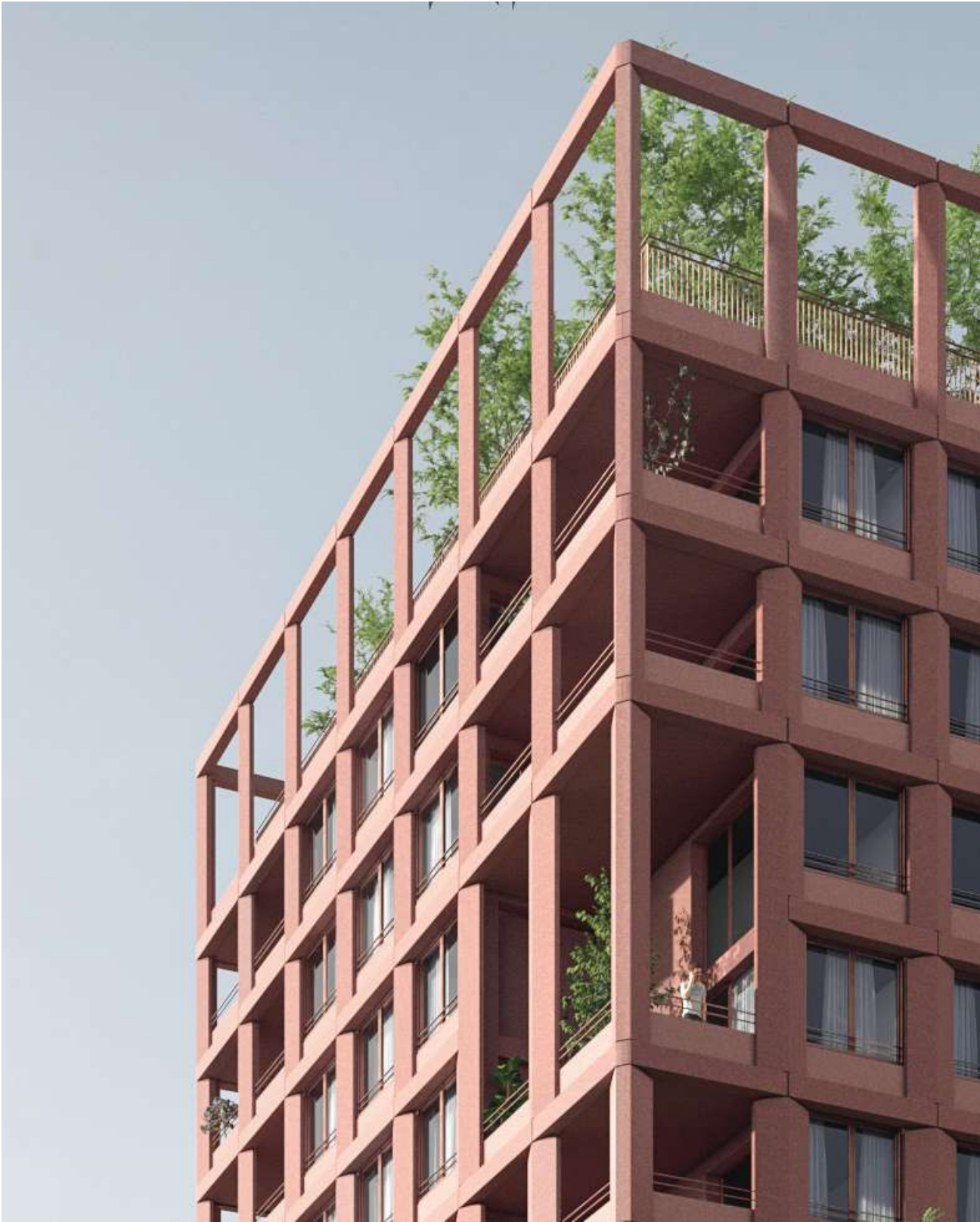
OBKLADOVÝ
MATERIÁL
Leštěný rebetong -
tmavší pigment



OBKLADOVÝ
MATERIÁL
Hrubý rebetong -
světlý pigment



Princip členění panelů provětrávané fasády.







HOSPODAŘENÍ S DEŠŤOVOU A
SPLAŠKOVOU VODOU + ELEKTRICKÁ
ENERGIE + MINIMALIZACE UHLÍKOVÉ
STOPY = ZELENÁ ŘEŠENÍ.



1



2

3

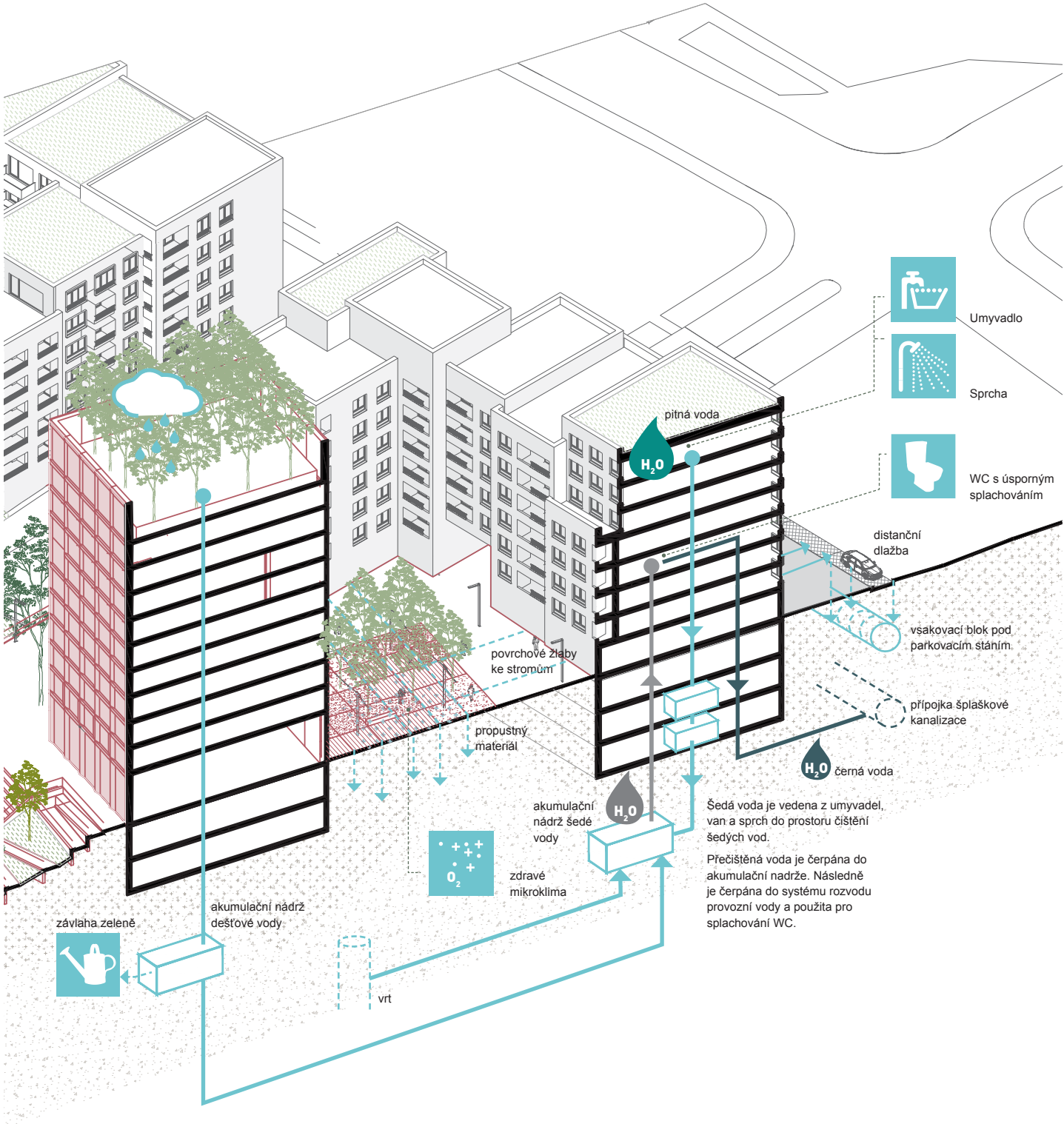
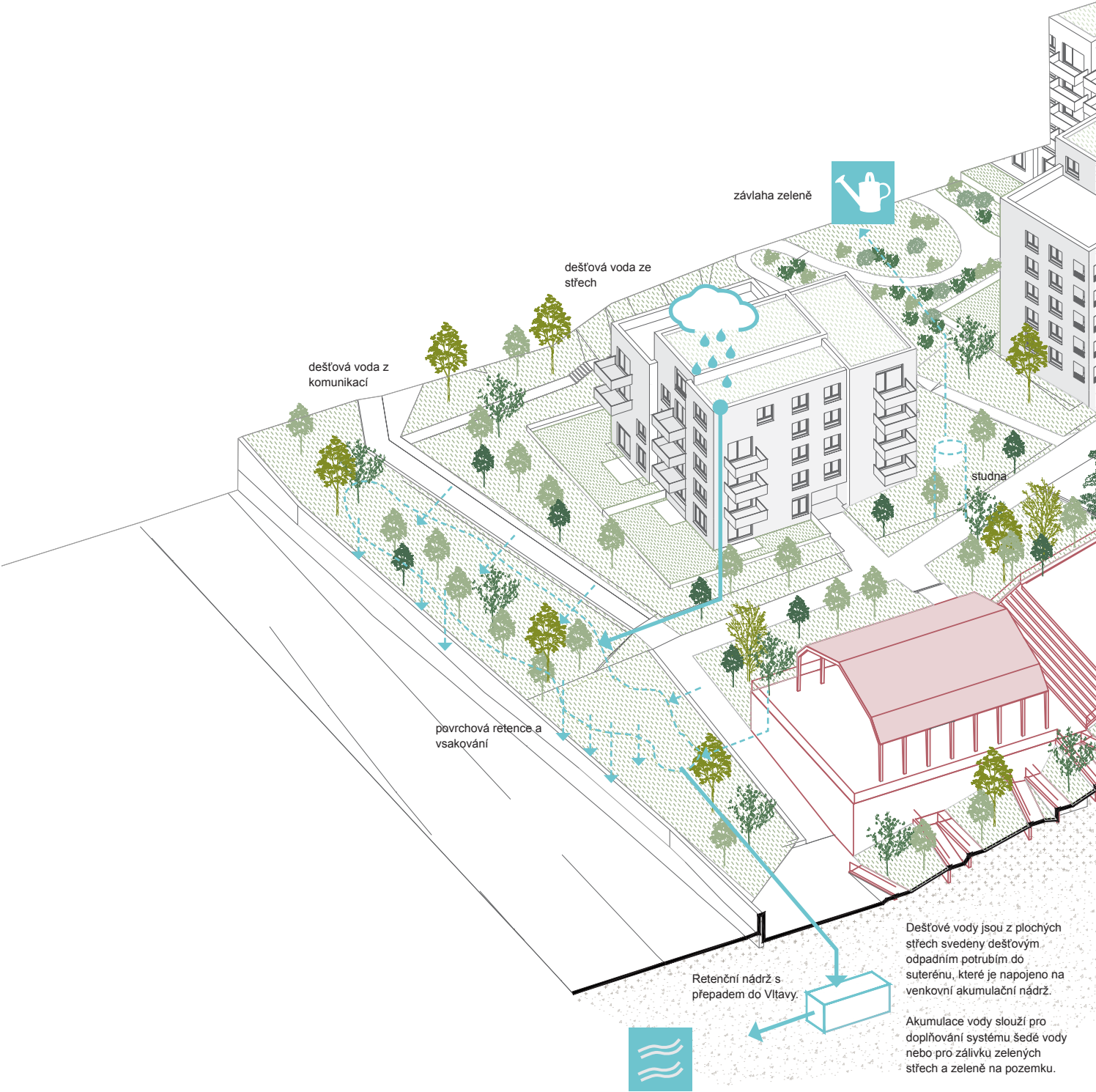


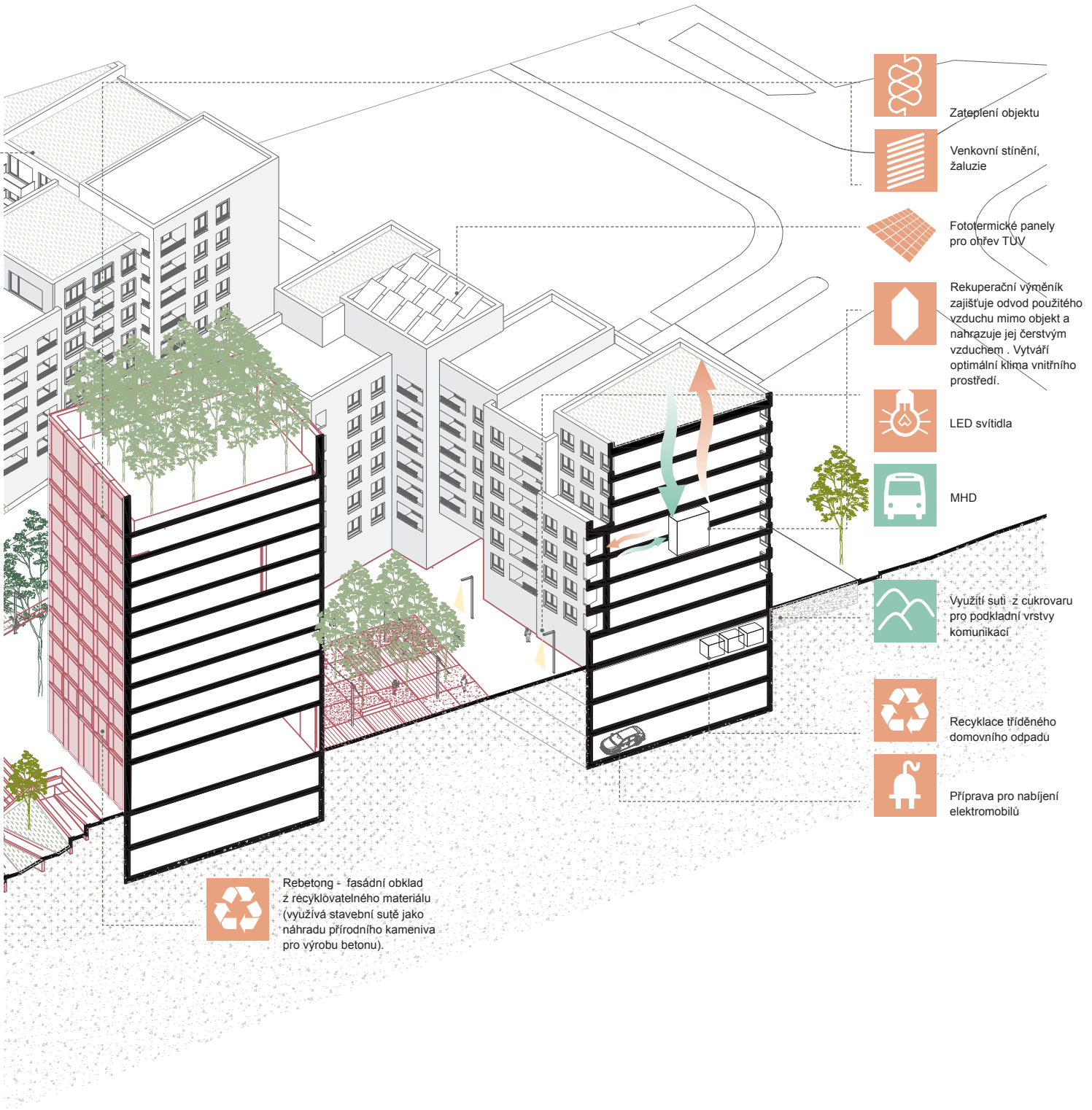
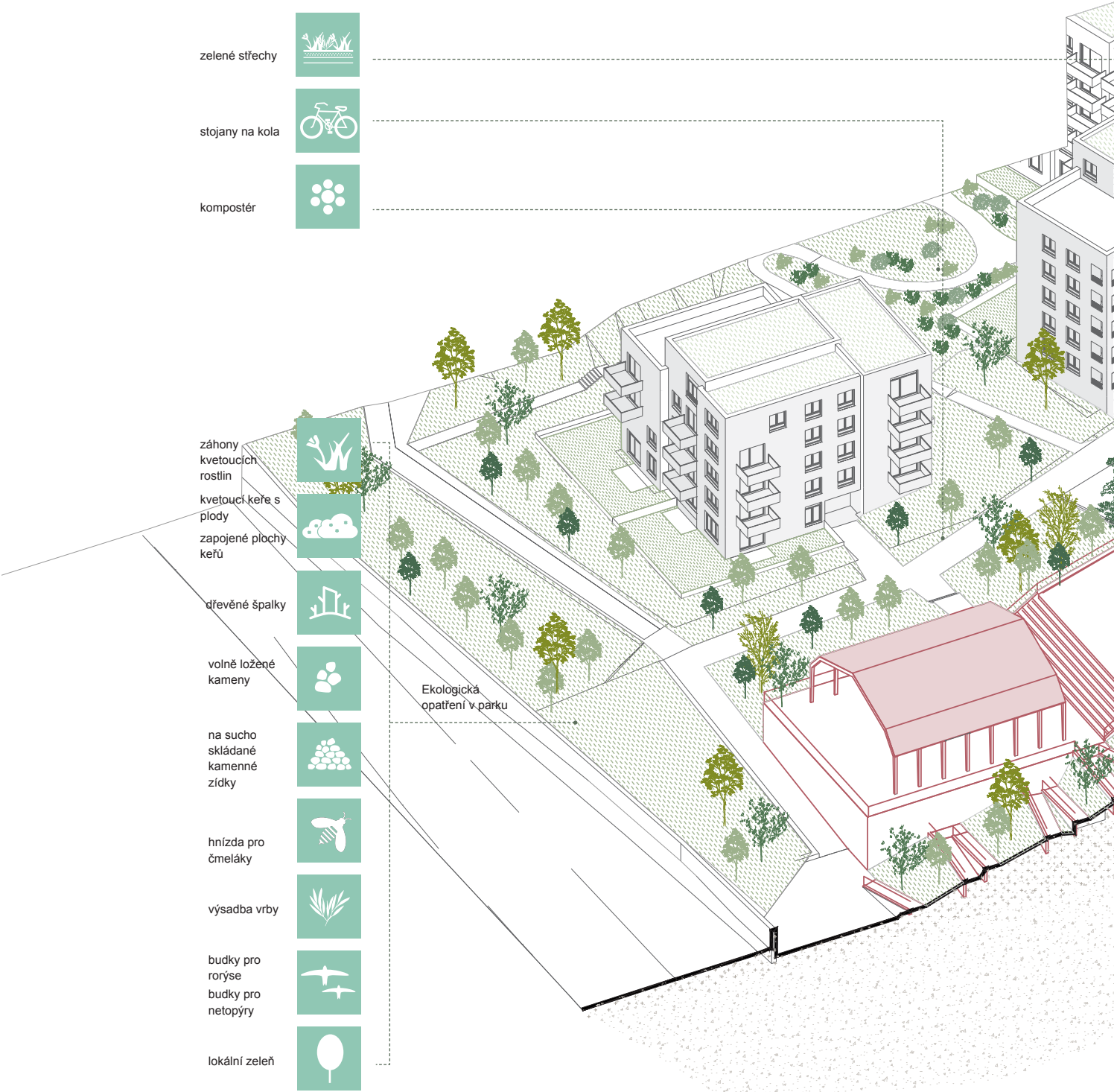
HOSPODAŘENÍ S DEŠŤOVOU A SPLAŠKOVOU VODOU + ELEKTRICKÁ ENERGIE + MINIMALIZACE
UHLÍKOVÉ STOPY = ZELENÁ ŘEŠENÍ.



4

ZELENÁ ŘEŠENÍ
1 Vsakovací průlehy v parku
2 Fototermické panely na
střechách objektů
3 Extenzivní zelené střechy
4 Vodní prvek zlepšující
mikroklima náměstí





PARTICIPACE + DOČASNÉ VYUŽITÍ +
KOMUNITNÍ PRVKY = CUKRKANDL.

PARTICIPACE + DOČASNÉ VYUŽITÍ + KOMUNITNÍ PRVKY = CUKRKANDL.

Vzhledem k tomu, že do výstavby Modřanského cukrovaru zbývá ještě pár let, vznikl na jaře 2018, jako přirozené pokračování spolupráce developera s městskou částí a občany, přímo pod komínem unikátní volnočasový areál Cukrkandl.

Je to univerzální místo pro setkávání komunit a jejich sportovní či společenské vyžití. Pokud si místní obyvatelé zvyknou prostor Cukrkandlu využívat, bude se Skanska snažit pro aktivity, o které bude největší zájem, najít trvalé místo i v budoucí obytné čtvrti.





1



4



- 1 Cyklokavárna a cykloservis ROUBIKE
- 2 Bikrosová dráha pro děti i dospělé
- 3 Parkourové hřiště
- 4 Komunitní zahrada Kokoza
- 5 Volejbalové hřiště
- 6 Venkovní posilovna pro děti i dospělé
- 7 Sběrný bod pro Rekola
- 8 Prohlídka podzemí
- 9 Dětské hřiště a pískoviště



9



SKANSKA REALITY + CHYBIK + KRISTOF + AED PROJECT + CG = TEAM

SKANSKA REALITY a.s.

Petr Dušta, Jan Hruška, Kateřina Maňovská,
Martina Suchánková, Ondřej Tobišek

CHYBIK + KRISTOF

Ondřej Chybík, Michal Křištof, Ondřej Mundl, Šárka
Kubínová, Matěj Štrba, Ondrej Mičuda, Lukáš
Habrovec, Iva Mrázková, Zuzana Pelikánová, Ivo
Stejskal, Francisco Javier Gomariz Moreno, Peter
Chaban, Michal Sluka, Martin Holý

AED PROJECT

Tomáš Chren, Aleš Marek, Tomáš Pixa, Šárka
Schneiderová, Petr Vlasák

CG

Janoušek & Havlíček, Martin Holý, Monolot, SPIRIT
PIXEL

